



At: Aelodau Cyngor Ymgynghorol  
Sefydlog ar Addysg Grefyddol  
(CYSAG)

Dyddiad: 3 Hydref 2013

Deialu 01824 712568

Union:

e-bost: [dcc\\_admin@denbighshire.gov.uk](mailto:dcc_admin@denbighshire.gov.uk)

Annwyl Syr / Fadam

Fe'ch gwahoddir i ddod i gyfarfod o'r **CYNGOR YMGYNGHOROL SEFYDLOG AR ADDYSG GREFYDDOL (CYSAG)** am **2.00 pm, DYDD GWENER, 11 HYDREF 2013** yn **SIAMBR Y CYNGOR, NEUADD Y SIR, RHUTHUN.**

Yn gywir

G Williams  
Pennaeth Gwasanaethau cyfreithiol a Democrataidd

## AGENDA

**RHAN 1 – ESTYNNIR GWAHODDIAD I'R WASG A'R CYHOEDD I DDOD I'R RHAN HON O'R CYFARFOD**

### MYFYRDOD TAWEL

#### 1 YMDDIHEURIADAU

#### 2 PENODI'R IS-GADEIRYDD YN GADEIRYDD

Gwahoddir yr Is-Gadeirydd, y Parchedig Martin Evans Jones, i ddod yn Gadeirydd ar gyfer 2013-2015 yn unol â chyfansoddiad CYSAG.

**3 ETHOL IS-GADEIRYDD NEWYDD – UN O GYNRYCHIOLWYR YR AWDURDOD ADDYSG LLEOL**

Enwebu ac ethol Is-Gadeirydd ar gyfer 2013-2015 (un o gynrychiolwyr yr Awdurdod Addysg Lleol).

**4 DATGAN CYSYLLTIAD**

Dylai Aelodau ddatgan unrhyw gysylltiadau personol neu sy'n rhagfarnu yn unrhyw fusnes a nodwyd i'w ystyried yn y cyfarfod hwn.

**5 MATERION BRYN FEL Y'U CYTUNWYD GAN Y CADEIRYDD**

Rhybudd o faterion, ym marn y Cadeirydd, y dylid eu hystyried yn y cyfarfod fel mater brys yn unol ag Adran 100B(4) Deddf Llywodraeth Leol 1972.

**6 COFNODION Y CYFARFOD DIWETHAF** (Tudalennau 5 - 12)

Derbyn a chymeradwyo cofnodion cyfarfod CYSAG Sir Ddinbych a gynhaliwyd ar 10 Mehefin 2013 (copi wedi ei amgáu) ac i ystyried materion yn codi.

**7 ADRODDIAD BLYNYDDOL CYSAG 2012/13 (DRAFFT)** (Tudalennau 13 - 30)

Derbyn adroddiad gan Arweinydd Systemau GwE (copi wedi ei amgáu) yn cyflwyno copi drafft o Adroddiad Blynyddol CYSAG 2012/13 er cymeradwyaeth.

**8 DADANSODDIAD O ADRODDIADAU AROLYGIADAU** (Tudalennau 31 - 34)

Derbyn adroddiad gan Arweinydd Systemau GwE (copi wedi ei amgáu) yn darparu dadansoddiad o Adroddiadau Arolwg Estyn ar gyfer tair ysgol a arolygwyd rhwng mis Mawrth a mis Mai 2013.

**9 ADRODDIAD ESTYN AR ADDYSG GREFYDDOL MEWN YSGOLION UWCHRADD** (Tudalennau 35 - 62)

Derbyn adroddiad gan Arweinydd Systemau GwE (copi wedi ei amgáu) yn cyflwyno adroddiad Estyn ar safonau addysgu a dysgu Addysg Grefyddol o fewn ysgolion uwchradd a gyhoeddwyd ym mis Mehefin 2013.

**10 CCYSAGC** (Tudalennau 63 - 74)

(a) Derbyn cofnodion cyfarfod y Gymdeithas a gynhaliwyd ar 19 Mehefin 2013 yng Nghaernarfon (copi wedi ei amgáu)

(b) Trafod pwy fydd yn mynychu'r cyfarfod nesaf a thrafod enwebiadau ar gyfer y Pwyllgor Gweithredol (copi wedi ei amgáu)

## **11 DYDDIAD Y CYFARFOD NESAF**

Bydd cyfarfod nesaf CYSAG Sir Ddinbych am 10am ar ddydd Gwener 14 Chwefror 2014 yn Siambr y Cyngor, Ffordd Nant Hall, Prestatyn.

### **RHAN 2 – DIM EITEMAU**

Dim.

### **AELODAETH**

#### **Cynghorwyr yn cynrychioli Cyngor Sir Ddinbych**

Bill Tasker  
Carys Guy  
Julian Thompson-Hill  
Dewi Owens

Margaret McCarroll  
Arwel Roberts  
Joe Welch

#### **Yn cynrychioli Enwadau Crefyddol**

Mr. Dominic Oakes  
Y Parch. B H Jones  
Y Parch. Martin Evans-Jones  
Mary Ludenbach

Mrs C Thomas  
S Harris  
Is-Gapten Sian Radford

#### **Yn cynrychioli Cymdeithasau Athrawon**

Mrs C Harmsworth

Mrs Maureen Phillips

#### **Aelodau Cyfetholedig**

T. Ap Siôn

Mr G Craigen

### **COPIAU AT:**

Bob Cynghorydd er gwybodaeth  
Y Wasg a Llyfrgelloedd  
Cynghorau Tref a Chymuned

Mae tudalen hwn yn fwriadol wag

## **CYNGOR YMGYNGHOROL SEFYDLOG AR ADDYSG GREFYDDOL (CYSAG)**

Cofnodion cyfarfod o'r Cyngor Ymgynghorol Sefydlog ar Addysg Grefyddol (CYSAG) a gyhaliwyd yn Siambr y Cyngor, Ty Russell, Ffordd Churton, Y Rhyl LL18 3DP, Dydd Llun, 10 Mehefin 2013 am 10.00 am.

### **YN BRESENNOL**

#### **Yn Cynrychioli Cyngor Sir Ddinbych**

Y Cynghorwyr Bill Tasker, Julian Thompson-Hill, Margaret McCarroll, Arwel Roberts a Joe Welch

#### **Yn Cynrychioli Enwadau Crefyddol**

Y Parch Martin Evans-Jones, Mary Ludenbach, Mrs E Wright a S Harris

#### **Yn Cynrychioli Cymdeithasau Athrawon**

Ms. Ali Ballantyne

### **HEFYD YN BRESENNOL**

Arweinydd Systemau ar gyfer GwE (PL) a'r Gweinyddwr Pwyllgorau (KEJ)

## **PWYNTIAU Y TYNNWYD SYLW AELODAU IDDYNT**

Clywodd Aelodau fod –

- Cadeirydd CYSAG, Maxine Bradshaw wedi ymddiswyddo oherwydd ei hymrwymadau eraill [Cadeiriwyd y cyfarfod gan yr Is-Gadeirydd, y Parchedig Martin Evans-Jones], ac roedd
- Mrs. Elaine Wright yn bresennol am ei chyfarfod CYSAG olaf cyn gadael ei sedd fel cynrychiolydd yr Eglwys yng Nghymru. Diolchodd y cadeirydd i Mrs. Wright am ei gwasanaeth ar y pwyllgor a dymunodd yn dda iddi ar gyfer y dyfodol

## **ADLEWYRCHIAD TAWEL**

Dechreuodd y cyfarfod gydag ychydig funudau o adlewyrchu tawel.

### **1 YMDDIHEURIADAU**

Maxine Bradshaw, Dominic Oakes, Lt. Siân Radford a Gavin Craigen.

Derbyniwyd ymddiheuriad hefyd gan Karen Evans, Pennaeth Addysg.

### **2 DATGAN CYSYLLTIAD**

Ni dderbyniwyd unrhyw ddatganiadau o gysylltiad personol neu ragfarnol.

### **3 MATERION BRYN FEL Y'U CYTUNWYD GAN Y CADEIRYDD**

Nid oedd unrhyw faterion bryn wedi'u codi.

### **4 COFNODION Y CYFARFOD DIWETHAF**

Cyflwynwyd cofnodion y Cyngor Ymgynghorol Sefydlog ar Addysg Grefyddol (CYSAG) a gynhaliwyd ar 1 Chwefror 2013 (a gafodd eu cylchredeg yn flaenorol).

#### **Materion yn Codi –**

Tudalen 11 – Eitem Rhif 9 – Trefniadau i'r Dyfodol ar gyfer Monitro AG mewn ysgolion – Dywedodd yr Arweinydd Systemau ar gyfer GwE (AS) y byddai athrawon o'r ysgol beilot yn gwneud cyflwyniad ar y Marc Ansawdd AG i CCYSAGC ar 19 Mehefin 2013. Cytunodd yr Aelodau i dderbyn cyflwyniad gan yr AS ar y mater hwnnw yn eu cyfarfod nesaf ar 2 Hydref 2013.

***PENDERFYNWYD** derbyn a chymeradwyo cofnodion cyfarfod CYSAG a gynhaliwyd ar 1 Chwefror 2013 fel cofnod cywir.*

### **5 DARPARIAETH YMCD YN Y SECTOR ADDYSG BELLACH (AB)**

Roedd yr angen am gaplaniaeth yn y sector addysg bellach wedi'i godi o'r blaen mewn cyfarfod CCYSAGC. Cyflwynodd yr Arweinydd Systemau ar gyfer GwE (AS) Toni Coulton a oedd wedi ei gwahodd i'r cyfarfod i roi cyflwyniad ar ddarpariaeth YMCD ac er mwyn i CYSAG drafod sut y gallai gefnogi Coleg Chweched Dosbarth ac AB y Rhyl. Roedd Ms Coulton yn gweithio gyda FESTIVE (Menter AB a Chweched Dosbarth), cynllun Cristnogol i gefnogi'r rhai oedd yn gweithio yn y sector addysg bellach.

Rhoddodd Ms. Coulton gyflwyniad PowerPoint i CYSAG dan y teitl 'Addysg Bellach a Lles'. Amlygodd y ffaith fod darpariaeth AG ac Addoli ar y Cyd yn ofyniad statudol yn chweched dosbarth ysgolion ond nid mewn colegau AB. Er ei bod yn cydnabod ei bod yn annhebygol y byddai darpariaeth AG yn cael ei wneud yn bwnc statudol ar gyfer pob person ifanc 16 – 19 oed, credai ei bod yn bosibl gwneud achos da dros AG anstatudol mewn addysg bellach. Trafododd y cyflwyniad –

- anghysonderau mewn darpariaeth AG ac Addoli ar y Cyd statudol ac anstatudol
- y nifer o bobl ifanc 16 – 18 oed yn astudio mewn ysgolion a cholegau ynghyd â dadansoddiad pellach o'r rhai mewn addysg a chyflogaeth neu'r tu allan i addysg a chyflogaeth
- sefydliadau sy'n cyfrannu at gefnogi gwaith cenedlaethol a chynhyrchu adnoddau gan gynnwys y Cyngor Cenedlaethol ar gyfer Ffydd a Chred mewn Addysg Bellach; Dare 2 Engage, Tiwtorialau Ffydd ac AFAN (All Faiths and None)

- gwahaniaethau yn y canllawiau a gynhyrchir gan Ofsted yn Lloegr ac Estyn yng Nghymru gyda chyfeiriad penodol at YMCD yn Lloegr ond dim ond cyffredinol a diffyg arweiniad clir yng Nghymru
- cyfeiriad at nifer o adnoddau a chyhoeddiadau, gyda rhai ohonynt ar gael yn y cyfarfod i fwrw golwg drostynt, gan gynnwys 'Making Space for Faith' a 'Challenging Voices'
- dyfyniadau o ddangosyddion ansawdd Estyn sy'n dangos fod canolbwyntio ar ganlyniadau ar gyfer Lles yn lle'r pwyslais ar ddarpariaeth.

Wrth ystyried y ffordd ymlaen, awgrymodd Ms. Coulton –

- rhywfaint o ymchwil – efallai gyda chaplaniaid colegau AB Cymru
- ategu at 'Challenging Voices' (sut i gynnig caplaniaeth mewn coleg)
- gofyn am ddisodli gwaith AB i fod yn rhan o'r CYSAG lleol
- dangos i Estyn y gall ac y dylai ffydd / cred fod yn y canllawiau fel yn Lloegr

Yn olaf, tynnwyd sylw aelodau at waith Joseph George, Gweithiwr Prosiect (cylchredwyd y manylion yn y cyfarfod) a oedd wedi'i benodi i uno gwaith presennol yn seiliedig ar ffydd a chyflwyno gwaith newydd i ardaloedd mewn colegau lle nad oedd unrhyw Grwpiau Cristnogol ar hyn o bryd. Roedd Joseph yn gweithio 16 awr yr wythnos: 8 yn Rhos, 4 yn Chweched y Rhyl a 4 ar bob safle arall. Roedd y cyfleoedd a ddarparwyd yn Chweched y Rhyl yn cynnwys tiwtorialau, ystafell ffydd a chyfarfodydd staff a myfyrwyr.

Mae aelodau'n cefnogi'r ddarpariaeth yn y sector addysg bellach ac ymatebodd Ms. Coulton i gwestiynau a sylwadau fel a ganlyn –

- roedd ystafell ffydd wedi'i darparu yn Chweched y Rhyl ond roedd angen rhagor o waith i fewnoli ei ddefnydd yn y coleg
- cydnabuwyd pwysigrwydd gwaith wedi'i gydgyssylltu ac amlygwyd y perthnasau a ffurfiwyd gyda cholegau addysg bellach a chlerigwyr yn yr ardal
- roedd angen codi ymwybyddiaeth am y ddarpariaeth / cefnogaeth sydd ar gael a rhoi cyfle i'r rhai oedd yn dymuno ymgysylltu mewn lleoliad addysgol
- dywedodd er bod Coleg Llysfasi yn Sir Ddinbych roedd yn rhan o Goleg Glannau Dyfrdwy yn Sir y Fflint lle'r oedd darpariaeth yn gyfyngedig iawn
- cydnabuwyd pwysigrwydd darparu gwybodaeth a darpariaeth drwy gyfrwng y Gymraeg ac roedd cynnydd yn digwydd i'r perwyl hwnnw; yn enwedig gwefan FESTIVE a oedd yn darparu gwybodaeth ddwyieithog ac roedd gan golegau Cymru fynediad i'r wybodaeth honno
- er gwaethaf yr ymdrechion, nid oedd unrhyw wybodaeth wedi'i chynnwys ar brospectws y coleg ynglŷn â darpariaeth a byddai'n croesawu cymorth gan CYSAG i gyflawni hynny.

Dywedodd y Cynghorydd Margaret McCarroll fod caplan rhan amser wedi bod yng Ngholeg Chweched y Rhyl pan gafodd ei sefydlu a chytunodd wneud ymholiadau i weld a oedd y ddarpariaeth honno yn dal ar gael. Amlygodd Ms. Ali Ballantyne hefyd yr angen i gynnwys Coleg Pengwern wrth ystyried cynlluniau ar gyfer

darpariaeth addysg bellach. Awgrymodd Ms. Coulton efallai y byddai CYSAG yn dymuno cysylltu'n uniongyrchol â Choleg Pengwern mewn perthynas â hyn.

Trafododd CYSAG y camau nesaf a –

**PENDERFYNWYD** anfon llythyr at Goleg Chweched y Rhyl –

- (i) yn manylu pryderon CYSAG o safbwynt y diffyg darpariaeth ar gyfer AG ac Addoli ar y Cyd a chyfleoedd i fyfyrwyr astudio AG ar gyfer Lefel A;
- (ii) amlygu gwaith CYSAG a'r gefnogaeth y gallai ei gynnig ynghyd â'r ystod o adnoddau oedd ar gael, a
- (iii) gwahodd y Coleg i gyfethol aelod o CYSAG.

Cytunodd Aelodau y dylid cynnwys manylion y sefydliadau, cyhoeddiadau ac adnoddau a gyfeiriwyd atynt yn y cyflwyniad ynghyd â dolenni i'w gwefannau fel a ganlyn–

Y Cyngor Cenedlaethol ar gyfer Ffydd a Chred mewn Addysg [www.fbfe.org.uk](http://www.fbfe.org.uk)

Challenging Voices - delio gyda materion dadleuol; cyhoeddiad ar y cyd gyda Chyngor AG Cymru a Lloegr

[http://www.fbfe.org.uk/wp-content/uploads/2012/11/REsilience FE booklet Challenging Voices PDF final.pdf](http://www.fbfe.org.uk/wp-content/uploads/2012/11/REsilience_FE_booklet_Challenging_Voices_PDF_final.pdf)

Adroddiad YMCD

[http://www.fbfe.org.uk/wp-content/uploads/2012/12/Isis\\_YMCD-Report-Guidance-for-learning.pdf](http://www.fbfe.org.uk/wp-content/uploads/2012/12/Isis_YMCD-Report-Guidance-for-learning.pdf)

Making Space for Faith – Arolwg o lais dysgwyr a barn staff o 41 Coleg AB

<http://www.fbfe.org.uk/wp-content/uploads/2012/09/Making-space-for-faith1.pdf>

Pecyn Aml-ffydd yr NUS - rhai syniadau gwych i'w defnyddio yn y cwricwlwm

[http://www.nusconnect.org.uk/asset/News/6105/NUS-Inter-Faith-Toolkit\\_Web-Version.pdf](http://www.nusconnect.org.uk/asset/News/6105/NUS-Inter-Faith-Toolkit_Web-Version.pdf)

Adnoddau ar gyfer y Cwricwlwm gan:

Dare 2 Engage [www.dare2engage.org](http://www.dare2engage.org)

Tiwtorialau Ffydd <http://www.faithtutorials.co.uk/faithtutorials.co.uk/Home.html>

All Faiths and None [www.afan.uk.net](http://www.afan.uk.net)

Cymorth cyffredinol gan: Festive - [www.festive.org.uk](http://www.festive.org.uk)

## 6 DADANSODDI ADRODDIADAU AROLYGON



Cyflwynodd yr Arweinydd Systemau ar gyfer GwE (AS) adroddiad (a gylchredwyd yn flaenorol) yn dadansoddi canlyniadau archwiliadau diweddar gan Estyn o safbwynt darpariaeth AG ac addoli ar y cyd mewn pum ysgol rhwng mis Tachwedd 2012 a mis Ionawr 2013. Cafwyd arolygiadau yn Ysgol Gymraeg y Gwernant, Llangollen; Ysgol Bryn Hedydd, y Rhyl; Ysgol Uwchradd Glan Clwyd, Llanellwyr; Ysgol Llywelyn, y Rhyl ac Ysgol y Lllys, Prestatyn.

Rhoddodd yr AS grynoded fer i aelodau o'r canfyddiadau yn ymwneud â phob ysgol ac roedd aelodau'n falch i nodi fod sylwadau positif wedi'u gwneud ar draws yr ysgolion ac nad oedd unrhyw sylwadau negyddol wedi'u derbyn. Mewn ymateb i gwestiynau, dywedodd yr AS nad oedd unrhyw reidrwydd dan y canllawiau i wneud sylw ar Addoli ar y Cyd felly roedd y sylw positif ar gyfer Ysgol Gwernant i'r perwyl hwnnw i'w groesawu'n fawr. Nododd Aelodau'r gymysgedd o ysgolion a arolygwyd ar draws ardaloedd difreintiedig a mwy cefnog a chyfeiriodd yr AS at bwysigrwydd sicrhau fod ysgolion yn perfformio'n dda mewn datblygiad ysbrydol, moesol, cymdeithasol a diwylliannol (YMCD) i sicrhau gwell addysg holistig.

#### **PENDERFYNWYD –**

- (a) *derbyn a nodi'r adroddiad;*
- (b) *anfon llythyr at yr ysgolion a arolygwyd yn rhoi gwybod iddynt fod Adroddiad eu Harolwg wedi'i ystyried, eu llongyfarch ar y nodweddion da a nodwyd, a*
- (c) *gofyn i'r Awdurdod Lleol ddsbarthu'r llythyrau uchod.*

### **7 CYSTADLEUAETH LLYTHRENNEDD A RHIFEDD AG**

Rhoddodd yr Arweinydd Systemau ar gyfer GwE (AS) adroddiad llafar ar y Gystadleuaeth Llythrennedd a Rhifedd ar gyfer ysgolion i gynhyrchu adnoddau a fyddai'n cynnwys Llythrennedd a Rhifedd mewn Addysg Grefyddol.

Derbyniwyd un ar bymtheg o gynigion yn y gystadleuaeth gan gynnwys cynigion gan dair ysgol o Sir Ddinbych - Clocaenog; Esgob Morgan a Threfnant. Cytunwyd dyfarnu gwobr o £150 i bob ysgol a gymerodd ran yn ogystal â thystysgrif yn cadarnhau fod eu cynigion yn rai buddugol. Er bod y diffyg cystadleuwyr yn siomedig roedd wedi caniatáu creu adnodd haws ei drin a oedd yn cael ei gasglu at ei gilydd ar hyn o bryd ac yn debygol o fod ar gael yn yr hydref. Wrth ymateb i gwestiwn, dywedodd AS y byddai'r adnodd yn cael ei anfon at bob ysgol ac, er mwyn codi ymwybyddiaeth o'i fodolaeth, anogodd y rhai oedd yn gysylltiedig ag ysgolion i dynnu sylw'r consortia ysgolion tuag ato.

**PENDERFYNWYD** *derbyn a nodi'r adroddiad llafar ar y Gystadleuaeth Rifedd a Llythrennedd AG.*

### **8 TAITH NODDEDIG Y CYNGOR ADDYSG GREFYDDOL**

Rhoddodd yr Arweinydd Systemau ar gyfer GwE (AS) adroddiad llafar ar Daith Gerdded Noddedig y Cyngor Addysg Grefyddol (CAG) a gynhaliwyd ar 11 Mai 2013 yn Llangollen i gefnogi gwaith Cyngor Crefyddol Cymru a Lloegr. Rhoddodd

fanylion pellach ar y digwyddiad a fu'n llwyddiant gydag oddeutu £500 yn cael ei godi hyd yn hyn. Roedd modd derbyn rhagor o wybodaeth am y digwyddiad codi arian ar wefan Cyngor AG Cymru a Lloegr <http://religiouseducationcouncil.org.uk/about/sponsored-walk> ac roedd yn dal yn bosibl rhoi cyfraniad drwy Virgin Money Giving <http://uk.virginmoneygiving.com/fundraiser-web/fundraiser/showFundraiserPage.action>

Wrth ymateb i gwestiwn gan y Cadeirydd, dywedodd yr AS fod y Daith Gerdded yn debygol o ddatblygu i fod yn daith gerdded AG flynyddol ond nid yn ddigwyddiad noddedig.

**PENDERFYNWYD** derbyn a nodi'r adroddiad llafar ar Daith Gerdded Noddedig CAG.

## 9 CYMDEITHAS CYSAGAU CYMRU (CCYSAGC)

### (a) Cofnodion CCYSAGC – 22 Mawrth 2013

Cyflwynwyd cofnodion drafft Cymdeithas CYSAG Cymru (CCYSAGC) a gynhaliwyd yng Nghasnewydd ar 22 Mawrth 2013 (a gylchredwyd yn flaenorol) er gwybodaeth i aelodau.

**PENDERFYNWYD** derbyn cofnodion CCYSAGC a gynhaliwyd ar 22 Mawrth 2013.

### (b) Cyfarfod CCYSAGC – 19 Mehefin 2013

Dywedodd yr Arweinydd Systemau ar gyfer GwE (AS) y byddai'r cyfarfod CCYSAGC yn cael ei gynnal ar 19 Mehefin 2013 yng Nghaernarfon a gofynnodd am gadarnhad am y cynrychiolwyr fyddai'n bresennol. Tynnodd sylw aelodau hefyd at yr enwebiadau a dderbyniwyd ar gyfer y Pwyllgor Gwaith (a gylchredwyd yn flaenorol) yn nodi fod wyth enwebiad wedi'u derbyn ar gyfer y tair swydd.

Trafododd Aelodau bresenoldeb yn y cyfarfod nesaf a rhoddwyd ystyriaeth i gefndir a phrofiad yr ymgeiswyr a –

**PENDERFYNWYD** y dylai'r –

- (a) *Parchedig Martin Evans-Jones, y Cynghorydd Arwel Roberts (sesiwn y bore) a Philip Lord fynd i gyfarfod nesaf CCYSAGC ar 19 Mehefin, a bod*
- (b) *Mark Brown, Mary Parry a Judy Harris yn derbyn pleidlais CYSAG Sir Ddinbych i'w hethol i Bwyllgor Gwaith CCYSAGC.*

Dywedodd yr AS ei bod yn bryd cael adolygiad o'r Maes Llafur Cytûn, ond yn sgil yr Adolygiad Cwricwlwm oedd ar fin cael ei gyhoeddi, roedd CCYSAGC wedi rhyddhau datganiad yn argymhell 'fod CYSAGau yn dechrau proses adolygu'r maes llafur cytûn a fyddai'n parhau am yr ychydig flynyddoedd nesaf ac y dylai weithredu newidiadau i'r maes llafur cytûn mewn ymateb i'r trefniadau i adolygu'r cwricwlwm

ar ôl mis Medi 2014'. Gan ystyried effaith yr adolygiad cwricwlwm ac argymhelliad CCYSAGC -

**PENDERFYNWYD** gohirio'r adolygiad o'r Maes Llafur Cytûn nes derbyn canfyddiadau'r adolygiad cwricwlwm.

## **10 DYDDIAD Y CYFARFOD NESAF**

Byddai cyfarfod nesaf CYSAG Sir Ddinbych yn cael ei gynnal am 10.00 a.m. ddydd Mercher 2 Hydref 2013 yn Siambr y Cyngor, Neuadd y Sir, Rhuthun.

**Daeth y cyfarfod i ben am 11.25 a.m.**

Mae tudalen hwn yn fwriadol wag

<p><b>Cyngor Sir Ddinbych</b>  <b>Cyngor Ymgynghorol Sefydlog Addysg Grefyddol</b>  <b>(CYSAG)</b></p>		
Dyddiad y Cyfarfod:		11 Hydref 2013
Eitem ar y Rhaglen:	<b>7</b>	<b>ADRODDIAD BLYNYDDOL</b> <b>CYSAG 2012/13 (DRAFFT)</b>
<u>Cefndir yr Adroddiad:</u>		
<p>Mae'n ofyniad statudol ar y CYSAG i gynhyrchu Adroddiad Blynyddol o'i waith, a bod yr Adroddiad Blynyddol ar gael i DCELLS erbyn 31 Rhagfyr.</p>		
<u>Pwrpas yr Adroddiad:</u>		
<p>Nodi a chefnogi gwaith CYSAG am y flwyddyn o Medi 2012 – Gorffennaf 2013</p>		
<u>Argymhellion:</u>		
<ul style="list-style-type: none"> <li>▪ Cymeradwyo'r adroddiad, yn amodol ar unrhyw newidiadau, fel cofnod cywir.</li> <li>▪ Gofyn i'r ALL i'r gyfieithu'r adroddiad i'r Gymraeg, ei argraffu a'i ddsbarthu i bob ysgol a choleg yn Sir Ddinbych, a derbynwyr eraill fel bo'n ofynnol yn ôl y gyfraith fel nodwyd yn yr adroddiad.</li> </ul>		

Mae tudalen hwn yn fwriadol wag

**Annual Report**  
**of**  
**Denbighshire**  
**Standing Advisory Council**  
**for Religious Education**

**2012 - 2013**

## CONTENTS

	Page No:
<b>1. Executive Summary</b>	2
<b>2. Advice given to the LEA:</b>	5-7
a) Religious Education and the Agreed Syllabus	5
b) Methods of teaching, choice of teaching materials and provision of Initial Teacher Training	6
c) Collective Worship	7
<b>3. Other Matters:</b>	9
a) Local matters	9
b) National matters:	9
i. Estyn	
ii. DfES	
iii. WASACRE	
iv. Complaints	
<b>4. Appendices:</b>	10-14
a) Composition of SACRE	10
b) Number and dates of meetings	11
c) Organisations receiving the report	11
d) Focused evidence: statistics	12-14



<b>The Annual Report.</b>		
<b>1. Executive Summary</b>		
<b><i>Topics/Issues:</i></b>	<b><i>Advice given:</i></b>	<b><i>Implemented By LEA:</i></b>
RE: Agreed Syllabus	<ul style="list-style-type: none"> <li>The Agreed Syllabus and Comprehensive Guide for RE are continuing to be used in schools to inform their planning and preparation.</li> </ul>	✓
RE: Standards	<ul style="list-style-type: none"> <li>Following consideration of Inspection Reports, schools be sent letters congratulating them for the good features and offering the services of the Senior Learning Adviser RE or School Improvement Officers in addressing issues;</li> <li>Following consideration of Supportive Review Visits, schools be sent letters congratulating their good features and offering the services of the Senior Learning Adviser RE or School Improvement Officers in addressing any areas for development.</li> </ul>	✓  ✓
RE: Methods of Teaching	<ul style="list-style-type: none"> <li>The additional guidance and support for the Agreed Syllabus to include guidance on teaching and learning; advice on methodology included in visits to schools by the Senior Learning Adviser RE.</li> </ul>	✓
RE: Choice of Teaching Materials	<ul style="list-style-type: none"> <li>No formal guidance, but the additional support and guidance for the Agreed Syllabus includes reference to some teaching materials.</li> <li>Good practice and sharing forums have provided resources, showcased and shared across primary RE coordinators.</li> <li>The creation of a county publication called 'RE in the foundation phase' has also been recommended and sent to all schools in Flintshire, training on the use of the document has also been offered to all schools.</li> </ul>	✓  ✓  ✓
RE: Provision of ITT	<ul style="list-style-type: none"> <li>No visits possible this year.</li> </ul>	

Collective Worship	<ul style="list-style-type: none"> <li>Following consideration of Inspection Reports, letters be sent to schools congratulating them for the good features and offering the services of the Senior Learning Advisor RE or School Improvement Officers to address any issues.</li> </ul>	✓
Other Matters: Local	<ul style="list-style-type: none"> <li>'RE in the foundation phase' continues to be used across Flintshire. It is available to all schools electronically.</li> <li>The Comprehensive Guide to RE is available to all schools in an editable electronic version.</li> <li>An RE, literacy and Numeracy competition has enabled the creation of a resource to inspire good practice in schools</li> <li>Sponsored walk for REC bought together members from 3 SACRE's</li> </ul>	✓ ✓ ✓ ✓
Other Matters: National	<ul style="list-style-type: none"> <li>Members receive regular updates of Estyn Inspection Reports or documents relating to RE and Collective Worship;</li> <li>Members be informed about developments and initiatives undertaken by DFES;</li> <li>The SACRE maintain its membership of WASACRE and that representatives attend and report back on the meetings of the association.</li> </ul>	✓ ✓ ✓
Other Matters: additional	No other additional matters.	
Complaints	No complaints received.	

## **2. Advice given to LEA**

### **a) Religious Education**

#### **The Agreed Syllabus**

The agreed Syllabus continues to aid schools in revising and updating their schemes of work. From visits by the Senior Learning Advisor RE to schools, and from reports made by teachers and head teachers, the Agreed Syllabus (based on the *National Exemplar Framework for Religious Education for 3 – 19 year olds in Wales*) and the supporting Comprehensive Guide to Religious Education had been well received by teachers and schools. Commendations of the material continue to be made. Editable electronic versions of the documents are now available to all schools.

Some schools are still in the process of revising their schemes of work in light of the 2008 agreed syllabus. Updating schools schemes of work in light of the 2008 agreed syllabus is still a recommendation being used by the Senior Learning Advisor RE.

The addition of 'RE in the foundation phase' has encouraged foundation phase practitioners to integrate Religious Education in to the various provision areas in the classroom. This document is available to all schools electronically.

#### **Standards**

##### Examination results

The February meeting of SACRE received details of the examination results for 2011.

Members were pleased that overall the results for all learners at GCSE Full Course were 14.4% (83.55%) above the national average (73.6%).

The short course GCSE results continue to be disappointing, compared with national trends. The results were down on the previous year (23.6%) and remain below the national figures (59.3%), 35.7% below for all candidates.

The members were informed of some schools using the short course to ensure that the majority of pupils receive a qualification in RE and stream the more able candidates to the full course.

Advanced Level results for all learners were 1.3% (81.7%) above the national average (80.4%)

### Inspection Reports

Due to the current Estyn inspection framework there are no subject judgments in the Estyn reports. Instead members receive information from the reports relating Estyns comments of a schools provision of SMSC. See part c Collective Worship - Monitoring provision - Inspection reports

### Supportive Review Visits

There were no supportive review visits to Denbigshire High Schools' Consortium of Schools this academic year.

### **b. Methods of teaching**

The SACRE and LA have provided comprehensive documents and materials in support of the Agreed Syllabus, and these contain advice on methods of teaching and delivery of RE.

In addition, advice on teaching methods is contained in the visits to schools of the Senior Learning Advisor, for Supportive Review monitoring, planned support or for school based INSET sessions.

INSET sessions have been conducted as a part of the criteria in the Better Schools Fund in terms of meeting the requirements of the revised school curriculum. These sessions have been well attended and found useful and informative by schools.

The twilight INSET sessions for primary coordinators continued this year.

The document 'RE in the Foundation Phase' continues to encourage RE to be taught within the integrated provision areas of the classroom.

### **Choosing teaching resources**

The SACRE has not formally advised schools in the matter of purchasing teaching resources, deeming this to be a matter for the schools themselves. However, through the visits of the Senior Learning Advisor – for Supportive Review monitoring, for planned support, and for school based INSET sessions –

advice is given. Additionally, specific requests are made to the Inspector/Adviser for advice on teaching resources.

The twilight INSET offered opportunities for primary RE teachers to discuss resources and good practice.

### **Provision of Initial Teacher Training**

It had not been possible during the year to make a visit to or receive a visit from an Initial Teacher Training Institute, but it is hoped that this process can be continued in a future year.

#### **c) Collective Worship**

##### **i. Monitoring provision**

##### **Inspection Reports**

As part of the process of monitoring, Estyn Inspection Reports are analysed in terms of collective worship, spiritual, moral and social and cultural development (SMSC). These are compiled and noted by SACRE.

Over the year schools' inspection reports analysed in 8 schools were judged. Positive areas for SMSC were identified as follows:

- |                                  |           |
|----------------------------------|-----------|
| • Learning experiences KQ2       | 8 Schools |
| • Care, support and guidance KQ2 | 8 Schools |
| • Learning environment KQ2       | 6 Schools |
| • Partnership working KQ3        | 6 Schools |
| • Wellbeing KQ1                  | 5 Schools |
| • Leadership KQ3                 | 2 Schools |
| • Partnership Working KQ3        | 2 Schools |

A letter was sent to schools following the consideration of their Inspection Report, commending the good practice, offered assistance in any shortcomings. Schools have found this process to be valuable and helpful.

##### **Supportive Review Visits -**

There were no supportive review visits during this academic year

### **iii) Guidance Documents**

As staff move schools and new staff are appointed, they are made aware of guidance documents on Collective Worship and RE. 'A comprehensive guide to RE', 'That's the Spirit' and 'RE in the Foundation Phase' developed by three authorities are often referenced to in recommendations to schools by the Senior Learning Advisor RE. These documents are available electronically.

### **iv) Resources recommended**

The guidance documents referred to above contain references to resources valued and recommended or evaluated by serving teachers. Additional advice is offered by the Senior Learning Advisor RE through visits to schools, whether for the Supportive Review monitoring visits, planned support visits, or specific school based INSET sessions. In addition, advice is offered in response to specific requests. Also schools are informed of resources through the RE News which is distributed to all schools, and they have access to the Welsh National Centre for RE resources at Bangor University and also the St Mary's Centre for RE.

The document, 'RE in the Foundation Phase' is also available for all Denbighshire schools as a resource as well as a guidance document.

### **v) INSET for Collective Worship**

No courses have been provided as a result of the criteria for the Better Schools Funding not enabling such courses to be funded.

### **vi) Evaluation of the effectiveness of guidance**

No formal evaluation of the original guidance material has been undertaken, but responses from schools to the materials, and comments offered through school visits have indicated how much the schools have valued the materials and used them in planning and enhancing their provision.

### **Determinations**

The British Humanist Association have requested representation on SACRE

### **3) Other Matters**

#### **a) Local**

Flintshire, Denbighshire and Conwy SACRE's initiated a competition to encourage the use of Literacy and Numeracy within RE. All entries have been included in a resource that will be sent to all schools in the 3 authorities. Money from REMW has been used to pay for the prize money and the translation of all the entries.

Members received a presentation on the changes that the Local Authority would receive in relation to Curriculum support including that of Religious Education.

#### **b) National**

##### **(i) Estyn:**

Inspection Reports on schools were received and analysed, as reported.

##### **(ii) DfES:**

The SACRE has been informed of developments and initiatives undertaken by or through the Department for Children, Education, Lifelong Learning and Skills. Members received information relating to the securing teacher assessment initiative at KS3.

##### **(iii) WASACRE**

Members of SACRE and the LA were represented at all the meetings of WASACRE, and received some of the presentations that had been made. SACRE continued to receive reports from representatives attending the meetings of the Association, and also receiving of minutes and papers from WASACRE.

##### **(iv) Complaints**

No complaints were received by the SACRE.

#### **4. Appendices:**

##### **a) Composition of SACRE**

##### **Representing Religious Denominations:**

Church in Wales

Sylvia Harris  
Elaine Wright

Roman Catholic

Mary Ludenbach  
*Nomination awaited*

Baptist Union

*Nomination awaited* (Welsh)  
*Nomination awaited* (English)

Presbyterian

Rev. Brian H Jones (Welsh)  
Christine Thomas (English)

Methodist

Rev. Martin Evans-Jones

United Reformed

*Nomination awaited*

Union of Welsh Independents

*Nomination awaited*

Religious Society of Friends

Dominic Oakes

Salvation Army

Captain Sian Radford

Evangelical Movement Wales

*Nomination awaited*

##### **Representing Teacher Associations:**

Secondary Headteacher

Mrs V. Barlow

Junior Headteacher

*Nomination awaited*

Secondary RE Specialists

Cate Harmsworth

Infant Headteacher

*Nomination awaited*

Special School Teachers

Ms. Ali Ballantyne

Junior Classroom Teacher

Maxine Bradshaw

Infant Classroom Teacher

*Nomination awaited*

##### **Representing Denbighshire County Council**

Councillor Margaret McCarroll  
Councillor Arwell Roberts  
Councillor Joe Welch

Councillor Dewi Owens  
Councillor Bill Tasker  
Councillor Carys Guy



Councillor Juilan Thompson-Hill

**Co-opted Members**

St Mary's Centre for Religious Education:  
Tania Ap Sion

REMW:  
*Nomination awaited*

St Giles Centre for Religious Education:  
Gavin Craigen

**b) Number and dates of meetings**

5<sup>th</sup> October 2012  
1<sup>st</sup> February 2013  
10<sup>th</sup> June 2013

**c) Organisations receiving the report**

**DfES  
All LA Schools  
LAs of Wales  
WASACRE  
Diocese of Bangor  
Diocese of St Asaph**

**Welsh National Centre for RE  
Trinity College Carmarthen  
Evangelical Alliance  
Diocese of Wrexham**

DRAFT

D) Focussed evidence: Statistics

*Ysgolion Sir Ddinbych Tabl 1*  
Denbighshire Schools – Table 1

**CANLYNIADAU TAGAU 2012: PAWB – ASTUDIAETHAU CREFYDDOL**  
**GCSE RESULTS 2012: ALL – RELIGIOUS STUDIES**

<i>Ysgolion Schools</i>	<i>Cyfanswm Totals</i>	A*	%	A	%	B	%	C	%	D	%	E	%	F	%	G	%	U	%	% A* - C	% A* - G
<i>Dinbych Denbigh</i>	21	0	0.0	3	14.0	6	29.0	6	29.0	2	10.0	2	10.0	1	5.0	1	5.0	0	0.0	72.0	100
Glan Clwyd	5	0	0.0	2	40.0	2	40.0	1	20.0	0	0.0	0	0.0	0	0.0	0	0.0	0	0.0	100	100
Prestatyn	240	24	10.0	58	24.0	72	30.0	48	20.0	17	7.0	9	4.0	7	3.0	5	2.0	0	0.0	84.2	100
Dinas Bran	48	4	8.0	8	17.0	9	19.0	13	27.0	8	17.0	3	6.0	3	6.0	0	0.0	0	0.0	70.8	100
Brynhyfryd	34	14	41.0	12	35.0	6	18.0	0	0.0	0	0.0	2	6.0	0	0	0	0.0	0	0.0	94.0	100
<i>Y Rhyl/Rhyl</i>	59	2	3.4	7	11.9	16	27.1	25	42.4	8	13.6	0	0.0	1	1.7	0	0.0	0	0.0	84.7	100
<i>Ben Ed Jones/Bl. Ed Jones</i>	54	0	0.0	9	17.0	14	26.0	16	30.0	6	11.0	5	9.0	4	7.0	0	0.0	0	0.0	72.2	100
<i>Santes Ffraid/ St Brigids</i>	54	26	48.0	12	22.0	13	24.0	2	4.0	0	0.0	1	2.0	0	0.0	0	0.0	0	0.0	98.1	100
<i>Cyfanswm AALU/ LEA Totals</i>	515	70	13.6	111	21.5	138	26.8	111	21.5	41	8.0	22	4.3	16	3.1	6	0.2	0	0.0	83.5	100
<b><i>Holl Cymru All Wales</i></b>	10409	1551	14.9	2040	19.6	2238	21.5	1832	17.6	1145	11.0	760	7.3	427	4.1	250	2.4	166	1.6	73.6	98.4

**Ysgolion Sir Ddinbych – Tabl 2**  
**Denbighshire Schools – Table 2**

**CANLYDIADAU TGAU 2012 PAWB – ASTUDIAETHAU GREFYDDOL: CWRS BYR**  
**GCSE RESULTS 2012: ALL – RELIGIOUS EDUCATION SHORT COURSE**

<i>Ysgolion/ Schools</i>	<i>Cyfanswm/ Totals</i>	<b>A*</b>	<b>%</b>	<b>A</b>	<b>%</b>	<b>B</b>	<b>%</b>	<b>C</b>	<b>%</b>	<b>D</b>	<b>%</b>	<b>E</b>	<b>%</b>	<b>F</b>	<b>%</b>	<b>G</b>	<b>%</b>	<b>U</b>	<b>%</b>	<b>% A*-C</b>	<b>% A* - G</b>
<i>Dinbych Denbigh</i>	99	0	0.0	3	3.0	13	13.0	16	16.0	20	20.0	18	18.0	10	10.0	13	13.0	6	0.0	<b>32.3</b>	<b>100</b>
<i>Glan Clwyd</i>	0	0	0.0	0	0.0	0	0.0	0	0.0	0	0.0	0	0.0	0	0.0	0	0.0	0	0.0	<b>0.0</b>	<b>0.0</b>
<i>Prestatyn</i>	27	0	0.0	0	0.0	0	0.0	2	7.0	0	0.0	3	7.0	8	30.0	14	52.0	0	0.0	<b>7.0</b>	<b>100</b>
<i>Dinas Bran</i>	0	0	0.0	0	0.0	0	0.0	0	0.0	0	0.0	0	0.0	0	0.0	0	0.0	0	0.0	<b>0.0</b>	<b>0.0</b>
<i>Brynhyfryd</i>	0	0	0.0	0	0.0	0	0.0	0	0.0	0	0.0	0	0.0	0	0.0	0	0.0	0	0.0	<b>0.0</b>	<b>0.0</b>
<i>Y Rhyl/Rhyl</i>	84	0	0.0	0	0.0	2	2.0	15	18.0	19	23.0	17	20.0	19	23.0	3	4.0	9	7.0	<b>20.2</b>	<b>89.3</b>
<i>Ben Ed Jones/Bl. Ed Jones</i>	10	0	0.0	0	0.0	0	0.0	0	0.0	2	20.0	6	60.0	1	10.0	1	10.0	0	0.0	<b>0.0</b>	<b>100</b>
<i>Santes Ffraid/ St Brigids</i>	0	0	0.0	0	0.0	0	0.0	0	0.0	0	0.0	0	0.0	0	0.0	0	0.0	0	0.0	<b>0.0</b>	<b>0.0</b>
<i>Cyfanswm AALL LEA Totals</i>	220	0	0.0	3	1.4	15	6.8	33	15.0	41	18.6	44	20.0	38	17.3	31	14.1	15	6.8	<b>23.6</b>	<b>93.2</b>
<i>Holl Cymru All Wales</i>	19182	1650	8.6	2570	13.4	3606	18.8	3549	18.5	2705	14.1	2129	11.1	1458	7.6	978	5.1	537	2.8	<b>59.3</b>	<b>97.2</b>

Ysgolion Sir Ddinbych – Tabl 3 – CANLYNIADAU SAFON UWCH 2012 – PAWB ASTUDIAETHAU CREFYDDOL  
**Denbighshire Schools – Table 3 GCE ADVANCED LEVEL RESULTS 2012: ALL – RELIGIOUS STUDIES**

<b>Ysgolion Schools</b>	<b>Cyfanswm Totals</b>	<b>A*</b>	<b>%</b>	<b>A</b>	<b>%</b>	<b>B</b>	<b>%</b>	<b>C</b>	<b>%</b>	<b>D</b>	<b>%</b>	<b>E</b>	<b>%</b>	<b>U</b>	<b>%</b>	<b>% A* - C</b>	<b>% A* - E</b>
<i>Dinbych Denbigh</i>	0	0	0.0	0	0.0	0	0.0	0	0.0	0	0.0	0	0.0	0	0.0	<b>0.0</b>	<b>0.0</b>
Glan Clwyd	0	0	0.0	0	0.0	0	0.0	0	0.0	0	0.0	0	0.0	0	0.0	<b>0.0</b>	<b>0.0</b>
Prestatyn	33	0	0.0	3	9.0	10	30.0	10	30.0	9	27.0	1	3.0	0	0.0	<b>69.0</b>	<b>100</b>
Dinas Bran	0	0	0.0	0	0.0	0	0.0	0	0.0	0	0.0	0	0.0	0	0.0	<b>0.0</b>	<b>0.0</b>
Brynhyfryd	7	1	14.0	1	14.0	3	43.0	2	29.0	0	0.0	0	0.0	0	0.0	<b>100</b>	<b>100</b>
<i>Y Rhyl/Rhyl</i>	0	0	0.0	0	0.0	0	0.0	0	0.0	0	0.0	0	0.0	0	0.0	<b>0.0</b>	<b>0.0</b>
<i>Ben Ed Jones/Bl. Ed Jones</i>	0	0	0.0	0	0.0	0	0.0	0	0.0	0	0.0	0	0.0	0	0.0	<b>0.0</b>	<b>0.0</b>
<i>Santes Ffraid St Brigids</i>	15	1	7.0	3	20.0	7	47.0	4	27.0	0	0.0	0	0.0	0	0.0	<b>100</b>	<b>100</b>
<i>Cyfanswm AALL LEA Totals</i>	55	2	3.6	7	12.7	20	36.3	16	29.1	9	16.3	1	1.8	0	0.0	<b>81.7</b>	<b>100</b>
<b><i>Holl Cymru All Wales</i></b>	<b>1690</b>	<b>50</b>	<b>3.0</b>	<b>299</b>	<b>17.7</b>	<b>568</b>	<b>33.6</b>	<b>443</b>	<b>26.2</b>	<b>223</b>	<b>13.2</b>	<b>78</b>	<b>4.6</b>	<b>29</b>	<b>1.7</b>	<b>80.4</b>	<b>98.3</b>

DRAFT

<b>Cyngor Sir Ddinbych</b> <b>Cyngor Ymgynghorol Sefydlog Addysg Grefyddol</b> <b>(CYSAG)</b>		
Dyddiad y Cyfarfod:		11 Hydref 2013
Eitem ar y Rhaglen:	<b>8</b>	<b>DADANSODDIAD O ADRODDIADAU AROLYGIADAU</b>
<u>Cefndir yr Adroddiad:</u>  Mae'n ddyletswydd statudol ar CYSAG i fonitro darpariaeth Addysg Grefyddol ac addoli ar y cyd mewn ysgolion. Mae ganddyn nhw draddodiad hir o dderbyn adroddiadau arolygon Estyn ymhob cyfarfod.		
<u>Pwrpas yr Adroddiad:</u>  Rhoi gwybod i aelodau am ganlyniadau Adroddiadau Arolygon diweddar Estyn ar ysgolion.		
<u>Argymhellion:</u>  <ul style="list-style-type: none"> <li>▪ Derbyn yr adroddiad</li> <li>▪ Anfon llythyr i bob ysgol i roi gwybod iddyn nhw bod adroddiad o'u harolwg wedi ei ystyried, i'w llongyfarch am yr elfennau da a adnabuwyd, ac i'w hatgoffa bod yr Uwch Ymgynghorydd Dysgu Addysg Grefyddol a'r Swyddogion Gwella Ysgolion ar gael i gynorthwyo gydag unrhyw faes sydd angen ei ddatblygu neu unrhyw fater sydd angen ei ddatrys.</li> <li>▪ Gofyn i'r AALI ddosbarthu'r llythyrau i'r ysgolion perthnasol.</li> </ul>		

Mae tudalen hwn yn fwriadol wag



# Dadansoddiad o Adroddiadau Arolygiadau CYSAG Sir Ddinbych

**Hydref 2013**

(adroddiadau a gyhoeddwyd yn nhymor yr haf)

<b>Ysgol</b>	<b>Dyddiadau</b>	<b>Arolygwr Adrodd</b>
<b>Ysgol Gymunedol Bodnant</b>	<b>Mai 2013</b>	<b>Rhona Edwards</b>
<p><i>Ffurfiwyd Ysgol Gymunedol Bodnant ym mis Ionawr 2012 drwy uno Ysgolion Babanod a Phlant Iau Bodnant. Mae'r mwyafrif o'r disgyblion yn dod o gartrefi nad ydynt yn freintiedig nac yn ddifreintiedig. Mae 14% o'r disgyblion yn gymwys i dderbyn prydau ysgol am ddim, sy'n is na chyfartaledd Cymru. Ychydig iawn o'r disgyblion sydd â chefnidir ethnig lleiafrifol.</i></p>		
<b>Ysgol Esgob Morgan</b>	<b>Ebrill 201</b>	<b>Richard Lloyd</b>
<p><i>Mae Ysgol Gynradd Gymunedol Esgob Morgan yn gwasanaethu dinas gadeirlan Llanellwyr, Sir Ddinbych. Mae yna 98 disgybl rhwng 7 ac 11 oed yn yr ysgol. Mae'r disgyblion wedi eu rhannu'n bedwar dosbarth. Mae tua 17% o'r disgyblion yn gymwys ar gyfer prydau ysgol am ddim. Mae'r ffigwr ychydig yn is na chyfartaledd yr Awdurdod Lleol a Chymru. Mae'r holl ddisgyblion yn dod o deuluoedd lle mae'r Saesneg yn brif iaith. Does dim un disgybl yn siarad Cymraeg fel ei iaith gyntaf. Mae gan 25% o ddisgyblion yr ysgol anghenion dysgu ychwanegol ond ychydig iawn o ddisgyblion sydd ag anghenion addysgol arbennig. Ychydig iawn o ddisgyblion yr ysgol sy'n derbyn gofal gan yr awdurdod lleol. Mae dau ddisgybl wedi eu gwahardd o'r ysgol am dymor yn y 12 mis diwethaf.</i></p>		
<b>Ysgol Gynradd Gymunedol Stryd y Rhos</b>	<b>Mawrth 2013</b>	<b>Jane Williams</b>
<p><i>Mae'r ysgol hon ar gyfer plant rhwng 3 ac 11 oed. Ar hyn o bryd mae yno 169 disgybl, yn cynnwys 13 plentyn sy'n mynychu'r dosbarth meithrin yn rhan-amser. Mae nifer y disgyblion wedi gostwng ers yr arolwg diwethaf. Mae'r ysgol wedi ei rhannu'n 8 dosbarth yn ôl oedran y disgyblion. Does dim un disgybl yn siarad Cymraeg fel ei iaith gyntaf ac ychydig iawn o'r disgyblion sy'n derbyn cymorth gyda Saesneg fel iaith ychwanegol. Mae 14% o'r disgyblion â chefnidir ethnig lleiafrifol. Mae 8% o'r disgyblion yn gymwys i dderbyn prydau ysgol am ddim, sy'n is na chanran yr awdurdod a chanran Cymru gyfan. Mae gan 9% o ddisgyblion yr ysgol anghenion dysgu ychwanegol ond ychydig iawn o ddisgyblion sydd ag anghenion addysgol arbennig.</i></p>		

## SYLWADAU POSITIF

### Perfformiad Cyfredol

- Mae disgyblion yn datblygu dealltwriaeth dda o ddinasyddiaeth fyd-eang. (Ysgol Esgob Morgan)

### Cwestiwn Allweddol 1: Pa mor dda yw'r Canlyniadau?

#### Safonau:

- Yn 2012 roedd cyrhaeddiad ar ddiwedd y Cyfnod Sylfaen (canlyniad 5) yn uwch na chyfartaledd ysgolion eraill yn yr un teulu o ran sgiliau iaith, llythrennedd a chyfathrebu, datblygiad mathemateg a datblygiad personol a chymdeithasol, lles ac amrywiaeth diwylliannol. (Ysgol Bodnant)

#### Lles:

- Wrth i'r disgyblion ddatblygu'r trwy'r ysgol maen nhw'n datblygu sgiliau personol a chymdeithasol da iawn sydd yn eu paratoi ar gyfer y dyfodol. (Ysgol Esgob Morgan)

### Cwestiwn Allweddol 2: Pa mor dda yw'r ddarpariaeth?

#### Profiadau dysgu:

- Mae'r ysgol yn hyrwyddo ymwybyddiaeth disgyblion o ddinasyddiaeth fyd-eang yn dda iawn trwy sefydlu cysylltiadau rhyngwladol ag ysgolion eraill e.e. ysgolion yn Hwngari a Phortiwgal. Mae hyn wedi ychwanegu dimensiwn byd-eang ehangach i wybodaeth a dealltwriaeth disgyblion o ysgolion a diwylliannau gwledydd eraill. (Ysgol Bodnant)
- Mae'r ddarpariaeth o ran hyrwyddo ymwybyddiaeth disgyblion o ddinasyddiaeth fyd-eang yn nodwedd amlwg iawn yn yr ysgol. (Ysgol Esgob Morgan)
- Mae'r ysgol yn rhoi cyfle i'r disgyblion fanteisio ar amrywiaeth o gyfleodd i ddysgu am ddinasyddiaeth fyd-eang. (Ysgol Stryd y Rhos)

#### **Gofal, cefnogaeth ac arweiniad:**

- Mae'r amrediad o brofiadau dysgu yn hyrwyddo datblygiad ysbrydol, moesol, cymdeithasol a diwylliannol disgyblion yn llwyddiannus. (Ysgol Bodnant)
- Mae'r ysgol yn darparu amrywiaeth o gyfleodd sy'n hyrwyddo iechyd a lles disgyblion yn gadarnhaol, gan gynnwys eu datblygiad ysbrydol, moesol, cymdeithasol a diwylliannol. Mae gwasanaethau'r ysgol yn ysbrydoli ac yn cael effaith cadarnhaol ar ddatblygiad ysbrydol a moesol disgyblion. Mae'r gwasanaethau hefyd yn rhoi cyfle i ddisgyblion fyfyrion ar eu teimladau ac ystyried teimladau pobl eraill. (Ysgol Esgob Morgan)
- Mae profiadau dysgu yn hyrwyddo datblygiad person y disgyblion yn dda, gan gynnwys eu datblygiad ysbrydol, moesol, cymdeithasol a diwylliannol. Mae'r ysgol yn annog disgyblion i gydweithio ac i barchu, gofalu ac ystyried eraill. (Ysgol Stryd y Rhos)

#### **Amgylchedd Dysgu:**

- Mae cysylltiadau rhyngwladol gydag ysgolion eraill a dathlu nifer o wyliau yn ffordd dda o gefnogi dealltwriaeth y disgyblion o ddiwylliannau eraill. (Ysgol Bodnant)
- Mae'n rhoi pwyslais amlwg ar gydnabod a dathlu amrywiaeth ac yn hyrwyddo cyfleoedd cyfartal yn dda. Mae'r ysgol yn atgoffa disgyblion yn aml mewn gwasanaethau a thrafodaethau ynglŷn â phwysigrwydd trin pawb gyda gofal gan ystyried eu teimladau. (Ysgol Stryd y Rhos)

#### **Cwestiwn allweddol 3: Pa mor dda yw arweinyddiaeth a rheolaeth?**

##### **Gwaith partneriaeth:**

- Mae ymwelwyr o'r gymuned yn cyfrannu'n rheolaidd at fywyd yr ysgol ac mae'r disgyblion yn ymweld â nifer o lefydd diddorol i wella eu dysgu, e.e. Eglwys Galfarî. (Ysgol Bodnant)

<b>Cyngor Sir Ddinbych</b> <b>Cyngor Ymgynghorol Sefydlog Addysg Grefyddol</b> <b>(CYSAG)</b>		
Dyddiad y Cyfarfod:		11 Hydref 2013
Eitem ar y Rhaglen:	<b>9</b>	<b>ADRODDIAD ESTYN AR ADDYSG GREFYDDOL YN Y SECTOR UWCHRADD</b>
<u>Cefndir yr Adroddiad:</u>		
<p>Lluniodd a chyhoeddodd Estyn adroddiad ym Mehefin 2013. Roedd yr adroddiad yn canolbwyntio ar safonau dysgu ac addysgu Addysg Grefyddol yn y sector ysgolion uwchradd.</p>		
<u>Pwrpas yr Adroddiad:</u>		
<p>Ystyried yr elfennau cadarnhaol a meysydd ar gyfer gwella yn yr adroddiad.</p>		
<u>Argymhellion:</u>		
<ul style="list-style-type: none"> <li>▪ Derbyn yr adroddiad</li> </ul>		

Mae tudalen hwn yn fwriadol wag



*Rhagoriaeth i bawb – Excellence for all*

Arolygiaeth Ei Mawrhydi dros Addysg  
a Hyfforddiant yng Nghymru

Her Majesty's Inspectorate  
for Education and Training in Wales

# Addysg grefyddol mewn ysgolion uwchradd

## Mehefin 2013

**Diben Estyn yw arolygu ansawdd a safonau mewn addysg a hyfforddiant yng Nghymru. Mae Estyn yn arolygu'r sectorau canlynol:**

- ▲ ysgolion a lleoliadau meithrin a gynhelir gan, neu sy'n cael arian gan awdurdodau lleol;
- ▲ ysgolion cynradd;
- ▲ ysgolion uwchradd;
- ▲ ysgolion arbennig;
- ▲ unedau cyfeirio disgyblion;
- ▲ ysgolion annibynnol;
- ▲ addysg bellach;
- ▲ colegau arbenigol annibynnol;
- ▲ dysgu oedolion yn y gymuned;
- ▲ gwasanaethau addysg awdurdodau lleol i blant a phobl ifanc;
- ▲ addysg a hyfforddiant athrawon;
- ▲ dysgu yn y gwaith;
- ▲ cwmnïau gyrfaedd; a
- ▲ dysgu troseddwr.

Mae Estyn hefyd:

- ▲ yn rhoi cyngor ar ansawdd a safonau mewn addysg a hyfforddiant yng Nghymru i Lywodraeth Cymru ac eraill; ac
- ▲ yn cyhoeddi achosion o arfer dda yn seiliedig ar dystiolaeth arolygu.

Cymerwyd pob rhagofal posibl i sicrhau bod y wybodaeth yn y ddogfen hon yn gywir adeg ei chyhoeddi. Dylid cyfeirio unrhyw ymholiadau neu sylwadau ynglŷn â'r ddogfen hon/cyhoeddiad hwn at:

Yr Adran Gyhoeddiadau

Estyn

Llys Angor

Heol Keen

Caerdydd

CF24 5JW neu drwy anfon e-bost at [cyhoeddiadau@estyn.gsi.gov.uk](mailto:cyhoeddiadau@estyn.gsi.gov.uk)

Mae'r cyhoeddiad hwn a chyhoeddiadau eraill gan Estyn ar gael ar ein gwefan:

[www.estyn.gov.uk](http://www.estyn.gov.uk)

**Cyfieithwyd y ddogfen hon gan Trosol (Saesneg i Gymraeg)**

**© Hawlfraint y Goron 2013: Gellir aildefnyddio'r adroddiad hwn yn ddi-dâl mewn unrhyw fformat neu gyfrwng ar yr amod y caiff ei aildefnyddio'n gywir ac na chaiff ei ddefnyddio mewn cyd-destun camarweiniol. Rhaid cydnabod y deunydd fel hawlfraint y Goron a rhaid nodi teitl yr adroddiad penodol.**

<b>Cyflwyniad</b>	<b>1</b>
<b>Cefndir</b>	<b>1</b>
<b>Prif ganfyddiadau</b>	<b>3</b>
<b>Argymhellion</b>	<b>5</b>
<b>Safonau mewn addysg grefyddol</b>	<b>7</b>
Safonau cyrhaeddiad yng nghyfnod allweddol 3	7
Safonau cyrhaeddiad yng nghyfnod allweddol 4	7
Safonau cyflawniad	9
Cyfranogiad ac ymgysylltiad mewn dysgu	11
<b>Ffactorau sy'n effeithio ar ddeilliannau mewn addysg grefyddol</b>	<b>13</b>
Addysgu ac asesu	13
Cynllunio'r cwricwlwm	16
Arweinyddiaeth, rheolaeth a gwella ansawdd	19
<b>Atodiad 1: Sail y dystiolaeth</b>	
<b>Awdur yr adroddiad cylch gwaith a thîm yr arolwg</b>	

## Cyflwyniad

Lluniwyd yr adroddiad hwn i ymateb i gais am gyngor gan Lywodraeth Cymru yn llythyr cylch gwaith blynyddol y Gweinidog i Estyn ar gyfer 2012-2013. Mae'n deillio o sail y dystiolaeth a amlinellir yn Atodiad 1.

Mae'r adroddiad yn ymdrin â deilliannau, gan gynnwys safonau, mewn addysg grefyddol yng nghyfnod allweddol 3 a chyfnod allweddol 4, cyrhaeddiad mewn astudiaethau crefyddol TGAU, a chyfranogiad ac ymgysylltiad mewn dysgu. Mae hefyd yn ymdrin â'r ffactorau sy'n effeithio ar safonau, gan gynnwys cynllunio'r cwricwlwm, addysgu, asesu, arweinyddiaeth, gwella ansawdd a dylanwadau allanol.

Bydd yr adroddiad o ddiddordeb i athrawon addysg grefyddol, penaethiaid adran ac uwch reolwyr mewn ysgolion uwchradd. Bydd hefyd o ddiddordeb i awdurdodau lleol a'r Cynghorau Ymgynghorol Sefydlog ar Addysg Grefyddol (CYSAGau)<sup>1</sup>.

## Cefndir

Mae'r gyfraith yn mynnu bod rhaid i bob ysgol uwchradd ddarparu addysg grefyddol ar gyfer pob un o'i disgyblion fel gofyniad yng nghyfnod allweddol 3 a chyfnod allweddol 4. Rhaid i ysgolion hefyd ddarparu addysg grefyddol ôl-16, er nad yw'r adroddiad hwn yn ymdrin â deilliannau a darpariaeth yn y cyfnod hwn. Rhaid i'r ddarpariaeth hon ddilyn y maes llafur cytûn lleol perthnasol ar gyfer addysg grefyddol<sup>2</sup>.

Mae addysg grefyddol yn annog disgyblion i archwilio credoau crefyddol, athrawiaethau ac arferion, a'u heffaith ar fywyd bob dydd. Wrth wneud hynny, mae'n ystyried ystod o gwestiynau athronyddol, diwinyddol, moesegol ac ysbrydol mewn modd myfyriol, dadansoddol a chytbwys.

Datblygwyd y 'Fframwaith enghreifftiol cenedlaethol ar gyfer cyflwyno addysg grefyddol i ddysgwyr 3 i 19 oed yng Nghymru' gan Lywodraeth Cymru yn 2008 ochr yn ochr â'i adolygiad o'r Cwricwlwm Cenedlaethol. Nod y fframwaith oedd gwella safonau addysg grefyddol yn genedlaethol trwy ddarparu cwricwlwm cydlynus a fframwaith asesu i Gymru. Mae'n cynnwys rhaglenni astudio enghreifftiol ar gyfer pob cyfnod allweddol, ynghyd â disgrifiadau lefelau ar gyfer perfformiad disgyblion. Newidiodd awdurdodau lleol a CYSAUgau eu meysydd llafur cytûn lleol i ystyried y fframwaith.

Mae cymeriad crefyddol gan rai ysgolion ac addysgant 'addysg enwadol' fel math penodol o addysg grefyddol. Nid yw addysg enwadol yn dilyn y maes llafur a gytunwyd yn lleol, ond yn hytrach mae'n dilyn maes llafur a bennwyd gan yr ysgol

<sup>1</sup> Mae CYSAGau yn gyfreithiol gyfrifol am gynghori awdurdodau lleol ar addysg grefyddol a chyd-  
addoli. Rhaid i bob awdurdod lleol fod â CYSAG.

<sup>2</sup> Mae'r maes llafur cytûn lleol ar gyfer pob awdurdod lleol ar gael gan Gymdeithas Cynghorau  
Ymgynghorol ar Addysg Grefyddol Cymru: <http://www.wasacre.org.uk/publications/cym-syllabi.html>



unigol neu'r grŵp o ysgolion sydd â chymeriad crefyddol penodol. Nid yw Estyn yn arolygu addysg enwadol fel rhan o'i arolygiadau arferol o ysgolion, gan y caiff ei harolygu ar wahân gan arolygwyr a benodir gan gorff llywodraethol yr ysgol. Ni chafodd ysgolion sy'n darparu addysg enwadol eu cynnwys felly yn y sampl o ysgolion yr ymwelwyd â nhw ar gyfer yr arolwg hwn.

Y ddau brif gymhwyster astudiaethau crefyddol y bydd ysgolion yn cofrestru eu disgyblion ar eu cyfer yw: y cwrs TGAU llawn a'r cwrs TGAU byr (sy'n werth hanner TGAU llawn). Nid yw'r rhan fwyaf o ddisgyblion yn dewis dilyn y cwrs byr fel rhan o'u dewisiadau yng nghyfnod allweddol 4 ond disgwylir iddynt ei ddilyn yn yr amser a neilltuwyd i gwmpasu'r gofyniad cyfreithiol ar gyfer addysg grefyddol. Yn gynyddol, mae ysgolion yn cofrestru disgyblion ar gyfer y cwrs llawn yn yr amser hwn (sef y disgyblion hynny y cred yr ysgol fydd yn cyflawni gradd C neu uwch fel arfer). Fodd bynnag, mae mwyafrif y disgyblion sy'n dilyn y cwrs llawn wedi dewis gwneud hynny fel rhan o'u dewisiadau cyfnod allweddol 4. Yn 2012, fe wnaeth ychydig dros 10,000 o ddisgyblion gofrestru ar gyfer y cwrs TGAU llawn mewn astudiaethau crefyddol, ac fe wnaeth bron i 20,000 o ddisgyblion gofrestru ar gyfer y cwrs byr. I gymharu, fe wnaeth rhyw 35,000 o ddisgyblion gofrestru ar gyfer TGAU iaith Saesneg.

Yn 2000, cyhoeddodd Estyn 'Anelu at Ragoriaeth mewn Addysg Grefyddol', a oedd yn canolbwyntio ar addysg grefyddol yng nghyfnod allweddol 1 a chyfnod allweddol 2.

## Prif ganfyddiadau

- 1 Mae cyrsiau TGAU mewn astudiaethau crefyddol wedi dod yn fwy poblogaidd dros y blynyddoedd diwethaf. Mae mwy o ddisgyblion yn ennill cymhwyster mewn addysg grefyddol nag mewn unrhyw bwnc di-graidd arall yng Nghymru. Mae nifer y disgyblion sy'n astudio'r cwrs TGAU llawn mewn astudiaethau crefyddol wedi codi'n sylweddol dros y pum mlynedd diwethaf, gydag ychydig dros chwarter o'r disgyblion ym Mlwyddyn 11 wedi'u cofrestru yn 2012. Mae nifer y disgyblion sy'n dilyn y cwrs TGAU byr mewn astudiaethau crefyddol wedi codi'n raddol hefyd dros y pum mlynedd diwethaf, gydag ychydig dros hanner y disgyblion ym Mlwyddyn 11 wedi'u cofrestru yn 2012. Ar gyfer y ddau gwrs, cofrestrodd mwy o ferched na bechgyn, er bod y gwahaniaeth yn fwy gyda'r cwrs llawn.
- 2 Mae cyrhaeddiad yn y cwrs TGAU llawn mewn astudiaethau crefyddol wedi codi'n raddol dros y pum mlynedd diwethaf. Mae canran y disgyblion sy'n ennill graddau A\* i C mewn astudiaethau crefyddol ymhell uwchlaw'r cyfartaledd ar gyfer pynciau eraill. Er bod cyrhaeddiad yng Nghymru yn weddol debyg i gyrhaeddiad ar gyfer y DU gyfan, mae cyfran uwch o ddisgyblion yn ennill gradd A\* yng Nghymru.
- 3 Mae cyrhaeddiad yn y cwrs TGAU byr mewn astudiaethau crefyddol wedi gostwng dros y pum mlynedd diwethaf, er iddo godi ychydig yn 2012. Er y gostyngiad hwn, mae canran y disgyblion sy'n ennill graddau A\* i C yng Nghymru wedi aros yn gyson well na chanran y DU gyfan, ac mae cyfran uwch o ddisgyblion yn ennill gradd A\* yng Nghymru.
- 4 Mae canran gryn dipyn yn uwch o ferched yn ennill graddau A\* i C na bechgyn ar y cwrs llawn a'r cyrsiau TGAU byr mewn astudiaethau crefyddol. Mae'r bwlb yn rhwng y ganran hon ar gyfer merched a bechgyn ehangach yng Nghymru ar gyfer y ddau gwrs nad ydyw ar draws y DU gyfan.
- 5 Nid yw asesiadau athrawon o berfformiad disgyblion mewn addysg grefyddol ar ddiwedd cyfnod allweddol 3 yn cael eu cynnwys yn setiau data craidd Llywodraeth Cymru sy'n ymdrin â phynciau eraill y Cwricwlwm Cenedlaethol, ac nid ydynt yn cael eu cyhoeddi'n genedlaethol mewn unrhyw ffordd arall a fyddai'n galluogi dadansoddi safonau yng nghyfnod allweddol 3 neu gynnydd rhwng cyfnodau allweddol.
- 6 Yn yr ysgolion yr ymwelwyd â nhw ar gyfer yr arolwg hwn, mae arsylwadau o wersi a chraffu ar waith disgyblion yn dangos bod safonau yn dda mewn mwyafrif o ysgolion yng nghyfnod allweddol 3. Nid yw safonau yn rhagorol yn unrhyw un o'r ysgolion yr ymwelwyd â nhw, ond maent yn anfodhaol mewn ychydig o ysgolion lle nad yw disgyblion yn gwneud digon o gynnydd. Disgyblion mwy galluog a dawnus yw'r grŵp sydd yn fwyaf tebygol o dangyflawni, a'r rheswm am hyn fel arfer yw bod y tasgau a osodir gan athrawon yn methu â'u herio i ddangos y lefel o fedr a dealltwriaeth sy'n ofynnol ar gyfer lefel 7 neu uwch.
- 7 Mae'r rhan fwyaf o'r disgyblion sy'n dilyn y cwrs TGAU llawn mewn astudiaethau crefyddol yng nghyfnod allweddol 4 yn gwneud cynnydd da, ac mae cyfran ychydig yn is o ddisgyblion sy'n astudio'r cwrs byr yn gwneud cynnydd da hefyd. Lle nad yw disgyblion yn dilyn cwrs arholiad yng nghyfnod allweddol 4, anaml y mae safonau

mewn gwersi yn well na digonol. Yn y gwersi hyn, mae lleiafrif o ddisgyblion yn camymddwyn. Mae hyn yn awgrymu nad ydynt yn gwerthfawrogi'r gwersi, a gallai hyn fod am nad ydynt yn arwain at gymhwyster.

- 8 Roedd bron pob un o'r disgyblion yn y gwersi a arsylwyd yn dangos parch at farnau a chredoau pobl eraill. Mae llawer o ddisgyblion yn gwerthfawrogi'r hyn maent yn ei ddysgu mewn addysg grefyddol, ac yn deall sut mae'n cyfrannu at eu datblygiad personol a chymdeithasol. Yn benodol, mae disgyblion yn mynd i'r afael â chwestiynau sylfaenol, fel 'a oes bywyd ar ôl marwolaeth?', 'beth yw drwg?' a 'beth yw gwirionedd?'. Mae disgyblion yn mwynhau dysgu am ymatebion crefyddol gwahanol i gwestiynau fel y rhain, a pham mae pobl yn byw eu bywydau mewn ffyrdd gwahanol yn sgil eu credoau. Maent yn mwynhau ystyried eu barnau eu hunain, a'u trafod gyda'u cyfoedion. Maent yn barod i siarad am amrywiaeth o faterion yn ymwneud â chrefydd a moeseg, ac yn cymryd rhan yn frwdfrydig mewn gwersi.
- 9 Roedd yn dda neu'n well mewn ychydig dros ddwy ran o dair o'r gwersi a arsylwyd ar gyfer yr arolwg hwn. Roedd yr addysgu yn rhagorol mewn bron i un o bob pump o'r gwersi, ac yn anfoddhaol mewn ychydig iawn o wersi. Mae'r canfyddiadau hyn yn awgrymu bod yr addysgu mewn addysg grefyddol yn well na'r cyfartaledd ar gyfer addysgu ar draws yr holl bynciau mewn ysgolion uwchradd a arolygwyd er 2010.
- 10 Mewn llawer o ysgolion, yn y ddau gyfnod allweddol, mae athrawon addysg grefyddol:
  - yn meddu ar wybodaeth bynciol dda;
  - yn addysgu'n frwdfrydig;
  - yn defnyddio ystod o strategaethau addysgu i gefnogi'r dysgu, yn enwedig trwy drafod mewn parau a grwpiau;
  - yn defnyddio arteffactau ac adnoddau clyweled yn greadigol;
  - yn paratoi disgyblion yn drwyadl ar gyfer arholiadau TGAU;
  - yn hyrwyddo medrau meddwl disgyblion yn effeithiol; ac
  - yn hyrwyddo llythrennedd yn briodol, yn enwedig medrau llefaredd ac ysgrifennu.
- 11 Mae llawer o ysgolion uwchradd yn defnyddio athrawon anarbenigol i addysgu addysg grefyddol a'r cwrs TGAU byr mewn astudiaethau crefyddol, er yn anaml y cânt eu defnyddio i addysgu'r cwrs TGAU llawn. Nid yw athrawon anarbenigol yn cael effaith negyddol ar safonau yn y mwyafrif o ysgolion.
- 12 Yn y mwyafrif o ysgolion, mae athrawon yn rhoi adborth defnyddiol i ddisgyblion, ar lafar ac yn ysgrifenedig, sy'n eu galluogi i ddeall eu cynnydd a sut i wella eu gwaith
- 13 Yn gyffredinol, mae dealltwriaeth dda iawn gan athrawon o ofynion TGAU, ond ychydig sydd â dealltwriaeth gywir o lefelau perfformiad disgyblion yng nghyfnod allweddol 3 a amlinellir yn y fframwaith enghreifftiol cenedlaethol.
- 14 Mae'r meysydd llafur a gytunir yn lleol ar hyd a lled Cymru yn debyg iawn, gan eu bod yn seiliedig ar y fframwaith enghreifftiol cenedlaethol ar gyfer addysg grefyddol i ddysgwyr 3 i 19 oed yng Nghymru. Mae bron pob un o'r ysgolion yn bodloni gofynion eu maes llafur cytûn lleol. Fodd bynnag, nid yw ychydig iawn o ysgolion yn bodloni'r

gofynion yng nghyfnod allweddol 4 naill ai am nad ydynt yn rhoi digon o amser i ymdrin â'r maes llafur, neu oherwydd weithiau bod gwersi'n cael eu defnyddio'n bennaf i helpu disgyblion ennill cymhwyster heb fod yn gymhwyster pwnc, fel cymhwyster Sgiliau Hanfodol Cymru.

- 15 Yn y mwyafrif o ysgolion, mae arweinwyr pwnc effeithiol yn gosod disgwyliadau uchel o fewn yr adran, yn monitro athrawon addysg grefyddol eraill yn fanwl, yn cynnig cymorth a her briodol, ac yn dirprwyo agweddau ar arweinyddiaeth a rheolaeth ymhlith cydweithwyr er mwyn annog dull colegol. Dim ond mewn lleiafrif o adrannau addysg grefyddol y mae hunanarfarnu yn dda neu'n well. Mae prinder data cenedlaethol ar addysg grefyddol ac astudiaethau crefyddol yn ei gwneud hi'n anodd i ysgolion cymharu safonau gydag ysgolion eraill, ond dim ond lleiafrif o adrannau sy'n dadansoddi data arholiadau mewnol yn drylwyr er mwyn cynllunio ar gyfer gwella.
- 16 Mae'r diffyg cyfleoedd ar gyfer datblygiad proffesiynol a rhwydweithiau dysgu yn golygu nad yw arfer dda yn cael ei rhannu digon, ac nid eir i'r afael yn effeithiol â heriau, fel codi cyrhaeddiad bechgyn, cywirdeb asesu lefelau perfformiad yng nghyfnod allweddol 3, cynllunio ar gyfer datblygu medrau a gwella hunanarfarnu.

## Argymhellion

### Dylai ysgolion:

- A1 ddatblygu strategaethau i godi cyrhaeddiad bechgyn yng nghyfnod allweddol 4;
- A2 gwella safonau yng nghyfnod allweddol 4 ar gyfer disgyblion nad ydynt wedi'u cofrestru ar gyfer cymhwyster, ac ystyried rhoi'r cyfle i bob disgybl ennill cymhwyster priodol;
- A3 gwella cywirdeb asesiadau athrawon o lefelau disgyblion yng nghyfnod allweddol 3;
- A4 sicrhau bod tasgau yn ddigon heriol i alluogi disgyblion mwy galluog i gyrraedd lefelau uwch yng nghyfnod allweddol 3;
- A5 sicrhau bod y cwricwlwm, y trefniadau staffio ac amserlennu yn galluogi pob disgybl i wneud cynnydd da trwy gyfnodau allweddol 3 a 4; a
- A6 chryfhau hunanarfarnu a'r defnydd o ddata mewn adrannau addysg grefyddol er mwy nodi ble i wella a beth i'w wella.

### Dylai Llywodraeth Cymru:

- A7 gasglu, dadansoddi a chyhoeddi data cyrhaeddiad ar gyfer addysg grefyddol ac astudiaethau crefyddol yn yr un ffordd ag ar gyfer pynciau di-graidd; a
- A8 gweithio gydag awdurdodau lleol a CYSAGau i wella'r cyfleoedd ar gyfer datblygiad proffesiynol a chefnogi rhwydweithiau dysgu ar gyfer athrawon addysg grefyddol.

## Safonau mewn addysg grefyddol

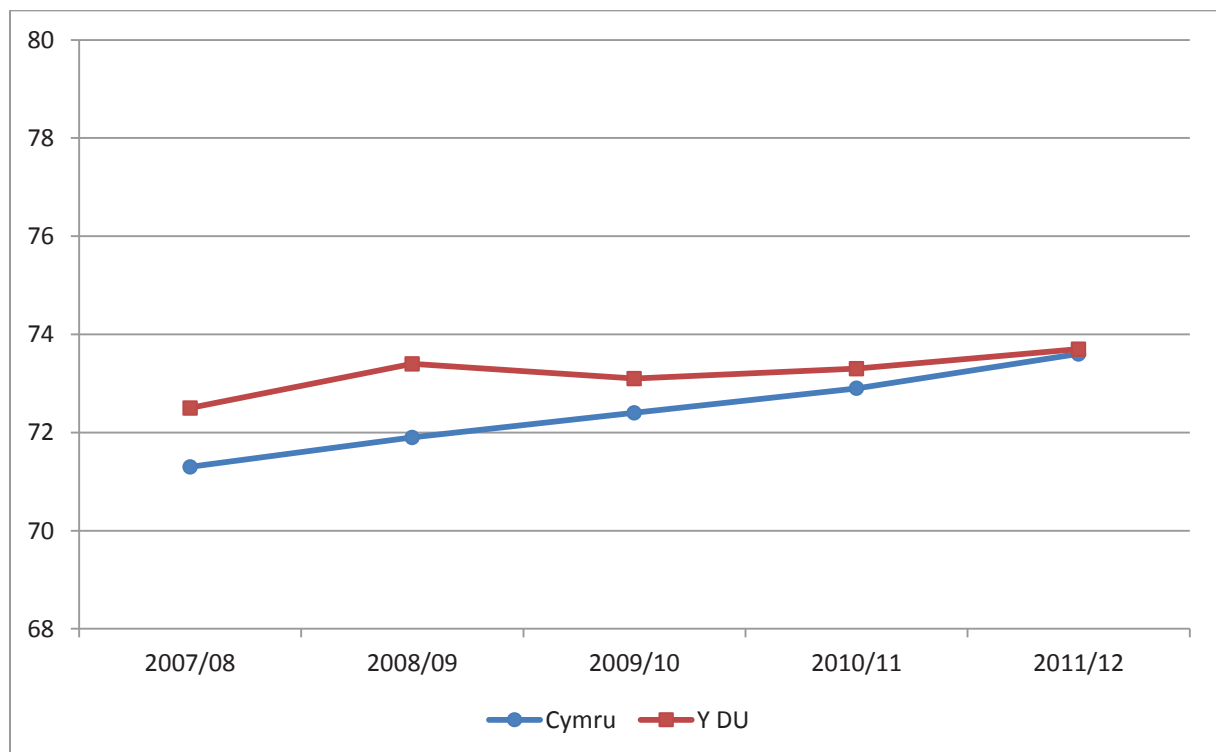
### Safonau cyrhaeddiad yng nghyfnod allweddol 3

- 17 Er ei bod yn ofynnol i ysgolion asesu'r lefel y bydd disgyblion yn ei chyflawni mewn addysg grefyddol ar ddiwedd cyfnod allweddol 3, nid yw'r data yn cael ei gynnwys yn setiau data craidd Llywodraeth Cymru sy'n ymdrin â phynciau eraill y Cwricwlwm Cenedlaethol, ac nid yw'n cael ei gyhoeddi'n genedlaethol mewn unrhyw ffordd arall. Oherwydd y diffyg data cyhoeddus ar gyfer pob ysgol, nid oes modd cymharu cyfraddau cyrhaeddiad mewn addysg grefyddol yng nghyfnod allweddol 3 â chyfraddau mewn pynciau eraill. Nid oes modd cymharu cyrhaeddiad bechgyn a merched ychwaith.

### Safonau cyrhaeddiad yng nghyfnod allweddol 4

- 18 Dros y pum mlynedd diwethaf, bu gwelliant cyson mewn safonau yn y cwrs TGAU llawn mewn astudiaethau crefyddol yng Nghymru. Yn 2012, roedd canran y disgyblion yn ennill graddau A\* i C yng Nghymru yn debyg i ganran y DU gyfan, er bod canran y disgyblion a enillodd radd A\* gryn dipyn yn uwch yng Nghymru.

**Canran y disgyblion a gofrestrodd ar gyfer y cwrs TGAU llawn mewn astudiaethau crefyddol ac a enillodd radd A\*-C yng Nghymru a'r DU rhwng 2007/08 a 2011/12**



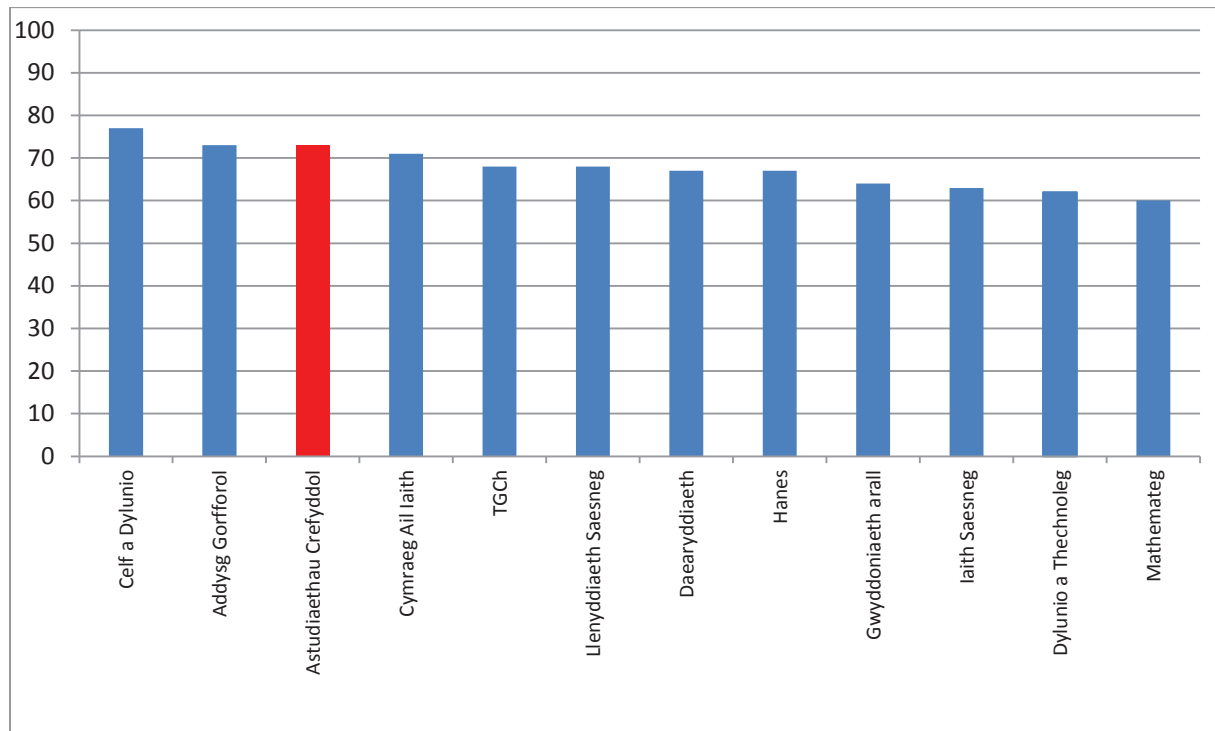
Ffynhonnell: Y Cyd-Gyngor Cymwysterau 2008-2012

- 19 Fe wnaeth canran gryn dipyn yn uwch o ferched na bechgyn ennill graddau A\* i C yn y cwrs TGAU llawn mewn astudiaethau crefyddol dros y blynyddoedd diwethaf, ac fe wnaeth bron ddwywaith gymaint o ferched na bechgyn ennill gradd A\* yn 2012.

Roedd y bwlch rhwng perfformiad merched a bechgyn yn llai yng Nghymru nag ar gyfer y DU gyfan hyd at 2012.

- 20 Mae canran y disgyblion sy'n ennill graddau A\* i C yn y cwrs TGAU llawn mewn astudiaethau crefyddol yng Nghymru ymhell uwchlaw'r cyfartaledd ar draws yr holl bynciau, yn enwedig ymhlith y pynciau mwyaf poblogaidd eraill.

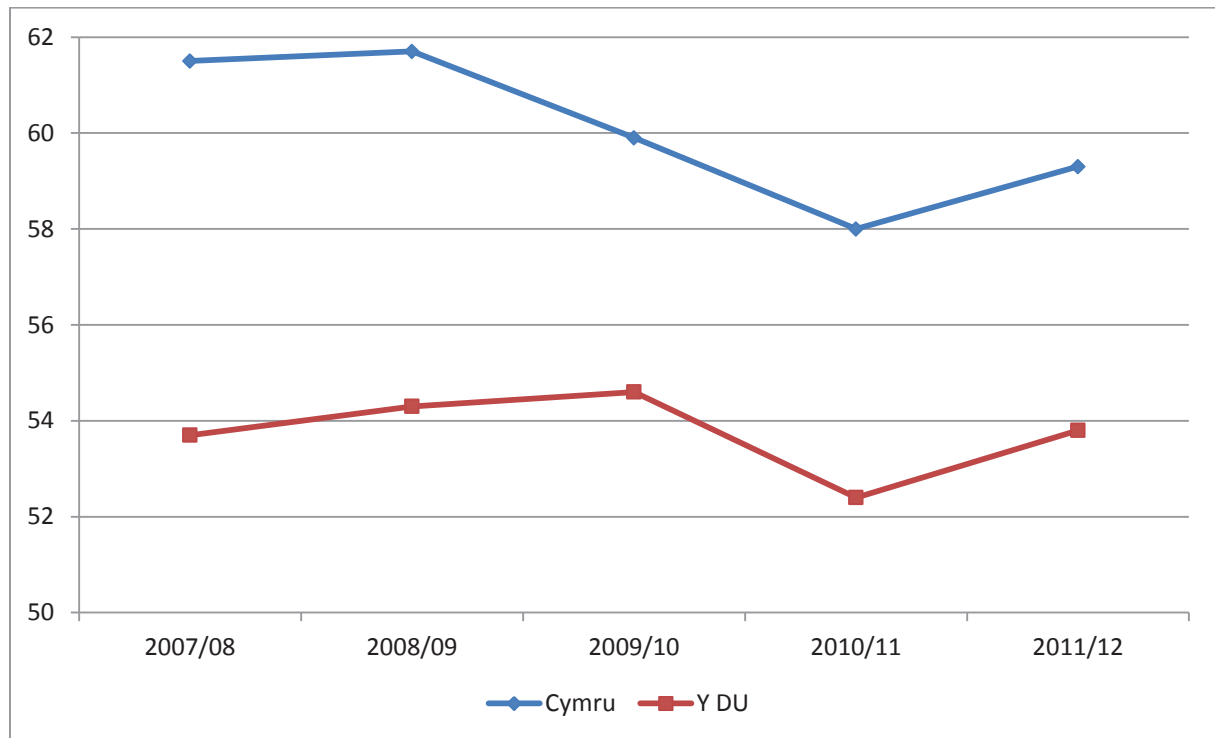
**Canran y disgyblion yng Nghymru sy'n ennill graddau A\* i C yn y pynciau mwyaf poblogaidd mewn TGAU yn 2011**



Ffynhonnell: Llywodraeth Cymru 2012

- 21 Mae canran y disgyblion yng Nghymru sy'n ennill graddau A\* i C yn y cwrs TGAU byr mewn astudiaethau crefyddol wedi gostwng dros y pum mlynedd diwethaf, er bod safonau wedi codi ychydig yn 2012. Mae safonau wedi bod yn gyson well yng Nghymru nag yn y DU gyfan dros y blynyddoedd diwethaf. Roedd canran y disgyblion a enillodd radd A\* yn 2012 yn uwch yng Nghymru nag yn y DU yn gyffredinol.

**Canran y disgyblion a gofrestrodd ar gyfer y cwrs TGAU byr mewn astudiaethau crefyddol ac a enillodd radd A\*-C yng Nghymru a'r DU rhwng 2007/08 a 2011/12**



Ffynhonnell: Y Cydgyngor Cymwysterau Canlyniadau TGAU 2008-2012

- 22 Llwyddodd canran gryn dipyn yn uwch o ferched i ennill graddau A\* i C na bechgyn yn y cwrs TGAU byr mewn astudiaethau crefyddol dros y blynyddoedd diwethaf. Yn 2012, fe wnaeth rhyw ddwy ran o dair o ferched ennill graddau A\* i C o gymharu â rhyw hanner y bechgyn, gan arwain at fwloch ehangach rhwng merched a bechgyn yng Nghymru nag yn y DU gyfan. Mae'r bwloch rhwng merched a bechgyn yn ehangach ar gyfer y cwrs byr nag ydyw ar gyfer y cwrs llawn. Mae'r bwloch yn fwy nodedig fyth ar gyfer y rheini sy'n ennill y radd uchaf yng Nghymru. Y 2012, llwyddodd bron dwywaith gymaint o ferched na bechgyn i ennill gradd A\*.
- 23 Nid oes modd mynd ati'n ystyrlon i gymharu safonau ar y cwrs TGAU byr mewn astudiaethau crefyddol â safonau mewn pynciau cyrsiau byr eraill oherwydd y gwahaniaethau mawr yn y nifer sydd wedi cofrestru mewn meysydd pwnc.
- 24 Mae ychydig o ysgolion yn cofrestru'r disgyblion â'r gallu isaf ar gyfer cymhwyster islaw lefel TGAU, fel Tystysgrif Lefel Mynediad mewn Astudiaethau Crefyddol. Mae cyfran y disgyblion sy'n cyflawni'r radd uchaf yn y Dystysgrif hon, sef Lefel Mynediad 3 ('Rhagoriaeth' yn flaenorol), wedi gostwng bob blwyddyn dros y pedair blynedd diwethaf. Gallai hyn adlewyrchu newid yn ystod gallu'r disgyblion sy'n cofrestru: mae nifer y rhai sy'n cofrestru wedi haneru bron yn ystod y cyfnod hwn, am fod mwy yn cael eu cofrestru ar gyfer y cwrs TGAU byr.

**Safonau cyflawniad**

- 25 Yn yr ysgolion yr ymwelwyd â nhw ar gyfer yr arolwg hwn, mae arsylwadau o wersi a chraffu ar waith disgyblion yn dangos bod safonau yn dda mewn mwyafrif o ysgolion yng nghyfnod allweddol 3. Nid yw safonau yn rhagorol yn unrhyw un o'r gwersi a



arsylwyd. Mae safonau yn anfoddhaol mewn ychydig o ysgolion lle nad yw disgyblion yn gwneud digon o gynnydd mewn gwersi unigol neu drwy'r cyfnod allweddol yn gyffredinol. Addysgu gwannach sydd i gyfrif am hyn fel arfer, a gwelir hwnnw'n bennaf mewn gwersi sy'n cael eu haddysgu gan athrawon anarbenigol. Disgyblion mwy galluog a dawnus yw'r grŵp sydd yn fwyaf tebygol o dangyflawni, a'r rheswm am hyn fel arfer yw bod y tasgau a osodir gan athrawon yn methu â'u herio na mynnu eu bod yn dangos ac yn datblygu'r fedr a'r ddealltwriaeth sy'n ofynnol ar gyfer lefel 7 neu uwch.

- 26 Mae'r rhan fwyaf o'r disgyblion sy'n dilyn y cwrs TGAU llawn yng nghyfnod allweddol 4 yn gwneud cynnydd da neu dda iawn. Mewn ysgolion lle caiff y cwrs llawn ei addysgu yn yr un cyfnod amser ag a roddir i'r cwrs byr fel arfer, mae disgyblion yn ymwybodol o bwysau amser ac yn gweithio'n arbennig o galed i gwblhau'r cwrs a chyflawni gradd dda. Mae mwyafrif y disgyblion hyn yn mynd ati i fanteisio ar gyfleoedd i barhau â'u dysgu yn ystod yr egwyl ginio neu mewn clybiau ar ôl ysgol i wneud yn iawn am y diffyg amser mewn gwersi.
- 27 Mae llawer o ddisgyblion sy'n astudio'r cwrs TGAU byr mewn astudiaethau crefyddol yng nghyfnod allweddol 4 yn gwneud cynnydd da.
- 28 Mewn gwersi addysg grefyddol lle nad yw disgyblion yn dilyn cwrs arholiad yng nghyfnod allweddol 4, mae safonau yn wael hyd yn oed pan fo'r disgyblion yn alluog. Yn y rhan fwyaf o ysgolion yr ymwelwyd â nhw, prin fod safonau yn y gwersi hyn yn well na digonol gan nad yw'r disgyblion yn gweithio'n galed, ac anaml y disgwyllir iddynt weithio'n galed gan athrawon.
- 29 Mae safonau yn uwch ar gyfer merched nag ar gyfer bechgyn mewn addysg grefyddol ac astudiaethau crefyddol. Nid oes unrhyw reswm amlwg am hyn ac eithrio ei fod yn adlewyrchu bwlbwlch tebyg mewn safonau llythrennedd rhwng merched a bechgyn, a'r bwlbwlch rhyngddynt mewn safonau ysgrifennu estynedig yn arbennig.
- 30 Yn y rhan fwyaf o'r ysgolion yr ymwelwyd â nhw, mae llawer o ddisgyblion yn gallu cofio ac esbonio'r credoau, yr athrawiaethau a'r arferion crefyddol y maent wedi'u dysgu. Ar lefel sy'n unol â' u hoed a'u gallu, gall y disgyblion hyn esbonio pa effaith a gaiff y credoau, yr athrawiaethau a'r arferion ar fywydau pobl, a gwnânt gymariaethau â'u bywydau eu hunain.
- 31 Gall llawer o ddisgyblion fynegi a chyfiawnhau safbwyntiau yn dda ar lafar ar faterion crefyddol a moesol, a gall mwyafrif y disgyblion wneud hynny yn ysgrifenedig hefyd. Defnyddiant ystod dda o derminoleg grefyddol yn briodol.
- 32 Mae llawer o ddisgyblion yn datblygu'u medrau meddwl yn dda mewn gwersi addysg grefyddol ac astudiaethau crefyddol. Gofynnant gwestiynau er mwyn rhoi gwedd gliriach ar ystyr a dealltwriaeth, a gallant gymhwyso eu dealltwriaeth yn dda i ddysgu newydd. Mae'r rhan fwyaf o ddisgyblion yn chwilio am wybodaeth yn briodol i osod a datrys problemau. Mae ychydig o ddisgyblion yn ddadansoddol ac yn graff iawn wrth fyfyrrio ar brofiadau dysgu.
- 33 Mae datblygiad personol a chymdeithasol y disgyblion drwy addysg grefyddol yn dda yn y rhan fwyaf o ysgolion. Yn benodol, mae disgyblion yn datblygu gwerthfawrogiad

mwy o ddiwylliant byd-eang ac amrywiaeth grefyddol, a mwy o sensitifrwydd tuag atynt. Fodd bynnag, nid yw dealltwriaeth disgyblion o amrywiaeth a maint grwpiau ffydd yn eu cymuned eu hunain ac yng Nghymru gyfan wedi'i datblygu gystal yn aml.

- 34 Yn y rhan fwyaf o ysgolion yr ymwelwyd â nhw, mae mwyafrif y disgyblion yn ddysgwyr annibynnol cymwys mewn gwersi addysg grefyddol ac astudiaethau crefyddol. Maent hefyd yn gweithio ar y cyd ac yn gydwybodol i wneud gweithgareddau mewn parau a grwpiau. Fodd bynnag, lle nad yw disgyblion yn dilyn cwrs TGAU yn eu gwersi addysg grefyddol, mae safonau yn is yn gyffredinol. Mae cyrsiau TGAU mewn astudiaethau crefyddol wedi dod yn fwy poblogaidd dros y blynyddoedd diwethaf.

### Cyfranogiad ac ymgysylltiad mewn dysgu

- 35 Mae mwy o ddisgyblion yn ennill cymhwyster mewn astudiaethau crefyddol nag mewn unrhyw bwnc di-graidd arall yng Nghymru. Yn 2011, llwyddodd dros 28,000 o ddisgyblion i ennill TGAU ar y cwrs llawn neu'r cwrs byr mewn astudiaethau crefyddol o ryw 36,000 o ddisgyblion a gofrestrodd ar gyfer arholiadau TGAU y flwyddyn honno.
- 36 Mae nifer y rhai sydd wedi cofrestru ar gyfer y cwrs TGAU llawn mewn astudiaethau crefyddol wedi codi traean yng Nghymru dros y pum mlynedd diwethaf. Yn 2012, cafodd dros chwarter o'r holl ddisgyblion Blwyddyn 11 yng Nghymru eu cofrestru ar gyfer y cwrs llawn, ac o'r pynciau di-graidd, dim ond hanes oedd â mwy o ddisgyblion wedi'u cofrestru nag astudiaethau crefyddol. Mewn cyferbyniad, yn 2008, roedd mwy o ddisgyblion wedi'u cofrestru ar gyfer celf, dylunio a thechnoleg, Ffrangeg, daearyddiaeth, hanes a TGCh nag astudiaethau crefyddol.
- 37 Yn ogystal â dangos poblogrwydd y pwnc, mae'r cynnydd hwn yn nifer y cofrestrïadau hefyd yn ganlyniad cynnydd yn nifer yr ysgolion sy'n cofrestru cyfran sylweddol o ddisgyblion ar gyfer y cwrs llawn, hyd yn oed pan na fydd disgyblion wedi'i ddewis fel opsiwn. Mae'r disgyblion hyn fel arfer yn cwblhau'r cwrs yn yr amser a neilltuwyd ar gyfer addysg grefyddol statudol, sef llai na hanner yr amser a neilltuir i bwnc TGAU di-graidd, llawn fel arfer.
- 38 Ac eithrio nifer anarferol o uchel o gofrestrïadau yn 2009, mae nifer y disgyblion sydd wedi'u cofrestru ar gyfer y cwrs TGAU byr mewn astudiaethau crefyddol wedi cynyddu'n raddol dros y pum mlynedd diwethaf. Yn 2012, roedd ychydig dros hanner o'r holl ddisgyblion Blwyddyn 11 yng Nghymru wedi'u cofrestru ar gyfer y cwrs byr.
- 39 Mae mwy o ferched na bechgyn yn sefyll TGAU mewn astudiaethau crefyddol, ac yn arbennig felly ar gyfer y cwrs llawn. Mae'r gwahaniaeth yng nghyfran y cofrestrïadau merched a bechgyn ar gyfer y ddau gwrs yn fwy yng Nghymru na'r DU gyfan.
- 40 Mae'r Dystysgrif Lefel Mynediad yn cael ei defnyddio'n briodol mewn ysgolion yr ymwelwyd â nhw ar gyfer yr arolwg hwn, ac yn galluogi'r ychydig iawn o ddisgyblion hynny sy'n annhebygol o ennill gradd G o leiaf mewn TGAU, i ennill cymhwyster. Mae nifer y disgyblion sy'n cael eu cofrestru ar gyfer y cymhwyster hwn wedi gostwng yn sylweddol dros y blynyddoedd diwethaf, gydag ychydig dros 250 o

ddisgyblion yn unig wedi'u cofrestru yn 2012. Bob blwyddyn, mae rhyw ddwywaith gymaint o fechgyn â merched yn cael eu cofrestru.

- 41 Roedd bron pob un o'r disgyblion yn y gwersi a arsylwyd yn dangos parch at farnau a chredoau pobl eraill. Mae llawer o ddisgyblion yn gwerthfawrogi'r hyn maent yn ei ddysgu mewn addysg grefyddol, ac yn deall sut mae'n cyfrannu at eu datblygiad personol a chymdeithasol. Yn benodol, mae disgyblion yn mwynhau archwilio cwestiynau sylfaenol a dysgu ynghylch pam mae pobl yn byw eu bywydau mewn ffyrdd gwahanol. Maent yn mwynhau trafod eu barnau am amrywiaeth o faterion yn ymwneud â chrefydd a moeseg, ac yn cymryd rhan yn frwdfrydig mewn gwersi.
- 42 Mewn gwersi yng nghyfnod allweddol 3, mae lefelau ymgysylltiad a safonau ymddygiad yn dda neu'n rhagorol fel arfer, yn enwedig mewn ysgolion lle mae enw da i'r pwnc, a lle mae'r rhan fwyaf o ddisgyblion yn mynd ymlaen i gyflawni cymhwyster mewn astudiaethau crefyddol yng nghyfnod allweddol 4. Yr ysgolion hynny sydd â lefelau is o ran ymgysylltiad a safonau ymddygiad yng nghyfnod allweddol 3 yw'r ysgolion hynny fel arfer lle bydd ychydig iawn yn unig o ddisgyblion yn mynd ymlaen i gyflawni cymhwyster mewn astudiaethau crefyddol yng nghyfnod allweddol 4.
- 43 Mewn gwersi yng nghyfnod allweddol 4 lle mae disgyblion yn dilyn y cwrs llawn yng nghyfnod allweddol 4, mae ymddygiad y disgyblion yn dda neu'n rhagorol fel arfer. Mewn gwersi lle mae disgyblion yn astudio'r cwrs byr, nid yw ychydig o ddisgyblion yn ymgysylltu'n dda â'r gwaith ac maent yn tarfu ychydig ar ddisgyblion eraill. Mewn gwersi lle nad yw disgyblion yn dilyn cwrs arholiad, mae lleiafrif o ddisgyblion yn camymddwyn. Mae hyn yn awgrymu nad ydynt yn gwerthfawrogi'r gwersi, a gallai hyn fod am nad ydynt yn arwain at gymhwyster.
- 44 Er bod lleiafrif o ddisgyblion o'r farn fod ennill cymhwyster mewn astudiaethau crefyddol yn werthfawr o ran eu helpu tuag at yrfa benodol, mae'r rhan fwyaf o ddisgyblion yn gwerthfawrogi bod gwerth ehangach i'r pwnc o ran eu datblygiad personol a chymdeithasol a fydd o fudd iddynt, beth bynnag yw eu gyrfa.
- 45 Mae nifer y disgyblion sy'n mynd ymlaen i astudio astudiaethau crefyddol ar Safon UG a Safon Uwch wedi cynyddu gryn dipyn dros y pum mlynedd diwethaf, ac yn gyflymach na'r cynnydd yn y nifer o gofrestriadau ar gyfer y cwrs TGAU llawn. Yn 2008, roedd gan 12 o bynciau nifer sylweddol yn fwy o gofrestriadau Safon Uwch nag astudiaethau crefyddol yng Nghymru, ond yn 2012 dim ond chwe phwnc oedd â nifer sylweddol yn fwy o gofrestriadau. Mae astudiaethau crefyddol yn fwy poblogaidd o lawer yng Nghymru ar Safon Uwch nag yn y DU gyfan.
- 46 Mae teirgwaith yn fwy o ferched yn cofrestru ar gyfer astudiaethau crefyddol Safon Uwch na bechgyn yng Nghymru, o gymharu â dwywaith gymaint yn y DU gyfan. Nid yw'n glir pam mae merched yn fwy tebygol o lawer o symud ymlaen i wneud Safon Uwch mewn astudiaethau crefyddol na bechgyn. Mewn cymhariaeth, yn hanes, er enghraifft, mae canran y cofrestriadau gan fechgyn ar Safon Uwch yn debyg i'r nifer ar gyfer TGAU.

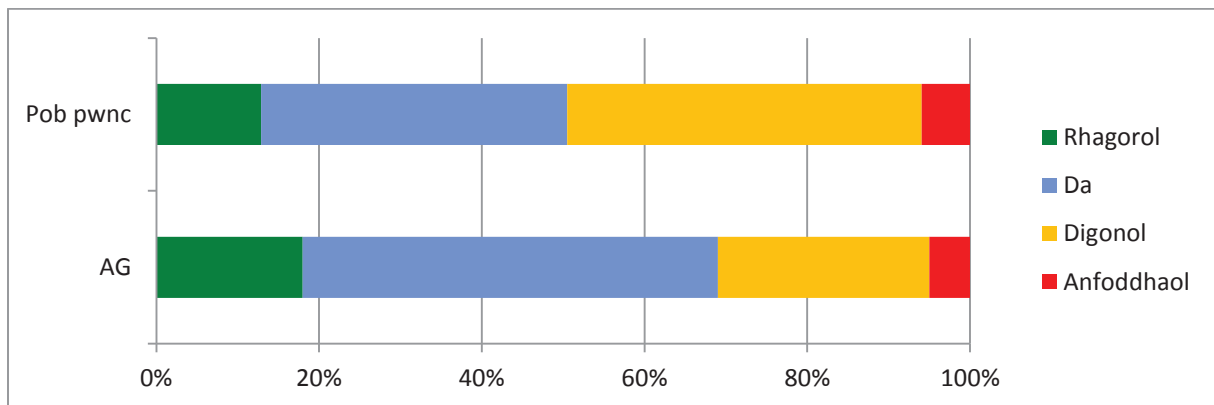
## Ffactorau sy'n effeithio ar ddeilliannau mewn addysg grefyddol

- 47 Mae llawer o agweddau ar waith ysgol sy'n dylanwadu ar y safonau y bydd disgyblion yn eu cyflawni, ac ansawdd yr addysgu yw'r agwedd bwysicaf. Mae'r adran hon yn arfarnu ansawdd yr addysgu, asesu, trefniadau'r cwricwlwm, adnoddau ac agweddau ar arweinyddiaeth ar safonau disgyblion mewn addysg grefyddol, yn ogystal â ffactorau y tu allan i'r ysgol.

### Addysgu ac asesu

- 48 Roedd addysgu ac asesu yn dda neu'n well mewn ychydig dros ddwy ran o dair o'r gwersi a arsylwyd ar gyfer yr arolwg hwn. Nid oedd unrhyw wahaniaeth sylweddol rhwng ansawdd yr addysgu a'r asesu yng nghyfnod allweddol 3 a chyfnod allweddol 4. Roedd addysgu yn rhagorol mewn bron i un o bob pump o'r gwersi, ac yn anfodddhaol mewn ychydig iawn o wersi. Mae'r canfyddiadau hyn yn awgrymu bod yr addysgu mewn addysg grefyddol gryn dipyn yn well na'r cyfartaledd ar gyfer yr addysgu ar draws yr holl bynciau mewn ysgolion uwchradd a arolygwyd er 2010.

**Barnau ar gyfer addysgu ac asesu mewn addysg grefyddol (AG) o gymharu â barnau ar gyfer addysgu ac asesu ar draws yr holl bynciau mewn ysgolion uwchradd**



Ffynhonnell: Cronfa ddata deilliannau arolygu Estyn ac ymweliadau ysgol ar gyfer yr arolwg hwn

- 49 Yr addysgu mwyaf effeithiol yng nghyfnod allweddol 3 yw'r addysgu sy'n dilyn yr arweiniad a amlinellwyd yn nogfen Llywodraeth Cymru ar addysg grefyddol: 'Arweiniad ar gyfer Cyfnodau Allweddol 2 a 3: Negeseuon allweddol ar gyfer cynllunio dysgu ac addysgu'<sup>3</sup>.
- 50 Mewn llawer o ysgolion, yn y ddau gyfnod allweddol, mae athrawon addysg grefyddol:
- yn meddu ar wybodaeth bynciol dda;
  - yn addysgu'n frwdfrydig;
  - yn defnyddio ystod o strategaethau addysgu yn effeithiol i gefnogi'r dysgu, yn enwedig trwy drafod mewn parau a grwpiau;

<sup>3</sup> <http://wales.gov.uk/docs/dcells/publications/110510rekeycy.pdf>

- yn defnyddio arteffactau ac adnoddau clyweled yn greadigol;
- yn paratoi disgyblion yn dda iawn ar gyfer arholiadau TGAU;
- yn hyrwyddo medrau meddwl disgyblion yn dda; ac
- yn hyrwyddo llythrennedd yn dda, yn enwedig medrau llefaredd ac ysgrifennu.

### **Defnyddio gwaith grŵp ar y cyd yn effeithiol i gryfhau dysgu**

Roedd un ysgol uwchradd yn defnyddio 'grwpiau cynrychiolwyr' fel offeryn effeithiol ar gyfer dysgu am athrawiaeth y Beibl ar y testun dioddefaint. Trefnwyd y disgyblion yn grwpiau 'cartref' bach o bump. Roedd un 'cynrychiolydd' o bob grŵp 'cartref' wedyn yn ymuno â'i gilydd i archwilio a gwneud nodiadau am ddarn o'r Beibl mewn 'grŵp ymchwil'. Roedd darnau gwahanol gan bedwar 'grŵp ymchwil' tebyg. Roedd y 'cynrychiolwyr' yn mynd yn ôl i'w grŵp 'cartref' wedyn, lle byddai pob un ohonynt yn briffio'i gilydd ar y darn y buont yn ei archwilio a gwneud nodiadau am y darnau eraill hefyd. Roedd pob grŵp 'cartref' yn gweithio gyda'i gilydd wedyn i lunio casgliadau o'r hyn roeddent wedi'i ddysgu o bob un o'r darnau, a thrafod eu barnau. Roedd y disgyblion yn defnyddio'u dysgu fel sail ar gyfer ysgrifennu estynedig am yr hyn y mae'r Beibl yn ei addysgu am ddiodeffaint. Symudai'r athro o amgylch y grwpiau amrywiol trwy gydol y wers i annog, herio a chynorthwyo'r disgyblion fel bo'r angen. Roedd y dasg yn sicrhau cynnwys pob disgybl yn llawn trwy roi cyfrifoldeb iddynt am eu dysgu. Arweiniodd y wers at safon uchel iawn o waith ysgrifenedig, a ddangosai dealltwriaeth ragorol y disgyblion a'u gallu i fynegi a chyfiawnhau eu barnau ar y testun.

- 51 Mae mwyafrif o athrawon yn canolbwyntio'n briodol ar ddatblygu tair medr graidd disgyblion, sef:
- ymgysylltu â chwestiynau sylfaenol;
  - archwilio credoau, athrawiaethau ac arferion crefyddol; a
  - mynegi ymatebion personol.
- 52 Mewn mwyafrif o ysgolion, mae athrawon yn aml yn gosod y dysgu yng nghyd-destun digwyddiadau lleol, cenedlaethol a rhyngwladol, a straeon newyddion, sy'n gwella ymgysylltiad y disgyblion mewn dysgu, yn cynyddu eu dealltwriaeth ac yn eu cynorthwyo i ddatblygu'u medrau.
- 53 Mewn lleiafrif o ysgolion, mae'r athrawon yn gwella profiadau dysgu drwy wahodd ymwelwyr allanol i'r ystafell ddosbarth, fel arweinwyr crefyddol lleol neu weithwyr elusen, neu drwy fynd â'r disgyblion ar ymweliadau dysgu yn lleol neu ymhellach. Mae profiadau dysgu o'r fath yn cynorthwyo datblygu medrau meddwl y disgyblion. Er enghraifft, maent yn cynnig cyfleoedd gwerthfawr i herio rhagfarnau, archwilio teimladau a chredoau personol, a datblygu empathi. Mae'r cyfleoedd hyn yn helpu disgyblion i wella'u hysgrifennu estynedig yn aml.
- 54 Mae llawer o ysgolion yn defnyddio athrawon anarbenigol i raddau amrywiol i addysgu addysg grefyddol yng nghyfnod allweddol 3 a chyfnod allweddol 4, er yn anaml iawn y cânt eu defnyddio i addysgu'r cwrs TGAU llawn. Nid yw athrawon anarbenigol yn cael effaith negyddol ar safonau yn y mwyafrif o ysgolion. Mewn lleiafrif o ysgolion, mae defnyddio athrawon anarbenigol yn arwain at safonau sydd

yn ddigonol yn unig, neu'n anfoddhaol mewn ychydig o ysgolion. Y rheswm am hyn yw bod yr athrawon hyn naill ai'n llai effeithiol yn gyffredinol, dealltwriaeth wan sydd ganddynt o'r testun, neu nid ydynt yn cael eu cefnogi neu'u monitro'n ddigon da gan yr arweinydd pwnc.

### **Cymorth i athrawon anarbenigol**

Mae gan un ysgol uwchradd ddau athro addysg grefyddol arbenigol a gefnogir gan dri athro anarbenigol. Mae'r athrawon anarbenigol yn addysgu addysg grefyddol i 10 dosbarth. Mae cymorth yr adran ar gyfer yr athrawon anarbenigol yn creu ethos rhagorol lle teimla'r holl athrawon eu bod yn cael eu gwerthfawrogi, a chaiff hyn effaith gadarnhaol ar y disgyblion. Mae'r holl ddeunyddiau sydd eu hangen i addysgu'r pwnc yn cael eu cadw yn ardal yr adran ar fewnwyd yr ysgol. Cyn belled ag y bo modd, caiff yr athrawon anarbenigol eu hamserlennu i addysgu yn yr ystafelloedd addysg grefyddol yn yr ysgol. Rhoddir cyfrifoldeb o fewn yr adran i'r holl athrawon anarbenigol i ddatblygu'u harbenigedd a sicrhau eu bod yn rhan weithredol o gynllun gwella'r adran. Er enghraifft, mae un o'r athrawon anarbenigol yn athro addysg gorfforol ag arbenigedd mewn trefnu teithiau allanol, a rhoddir y cyfrifoldeb iddo am gydlynu ymweliadau â manau addoli.

- 55 Mewn lleiafrif o wersi, nid yw athrawon yn ymestyn nac yn herio disgyblion mwy galluog a dawnus yn ddigonol yng nghyfnod allweddol 3, yn enwedig mewn gwaith ysgrifenedig. Mae canfyddiad ymhlith athrawon arbenigol fod rhaid i ddisgyblion gynhyrchu ysgrifennu mwy cymhleth i gyflawni lefel 7 neu uwch yng nghyfnod allweddol 3, nag sy'n ofynnol i gyflawni gradd A\* mewn TGAU, ac yn aml maent yn canolbwyntio ar baratoi disgyblion i ennill marciau llawn mewn cwestiynau arholiad TGAU, yn lle hynny, gan ddechrau'r gwaith hwn yn aml ym Mlwyddyn 9 yn hytrach na'u cynorthwyo i gyflawni lefelau uwch yng nghyfnod allweddol 3.
- 56 Mae defnydd y rhan fwyaf o athrawon o TGCh i gefnogi addysg grefyddol wedi'i gyfyngu i wneud cyflwyniadau neu ddangos gwefannau yn hytrach na galluogi disgyblion i wneud defnydd llawn o TGCh. Mae ychydig iawn o athrawon yn gwneud defnydd da o TGCh, er enghraifft, trwy gynorthwyo disgyblion i ymchwilio i amrywiaeth o ffynonellau gwybodaeth am fater ar-lein er mwyn ymestyn eu meddwl a llywio trafod yn y dosbarth ac ysgrifennu estynedig.
- 57 Mewn ychydig o ysgolion, mae athrawon yn defnyddio Twitter ac offer ar-lein eraill yn effeithiol i gynorthwyo disgyblion yn eu gwaith ac i hyrwyddo'r pwnc, trwy dynnu sylw at straeon newyddion perthnasol ac adnoddau ar-lein, a thrwy anfon nodiadau atgoffa iddynt am waith cartref, asesiadau ac arholiadau. Mae hyn yn ehangu meddwl y disgyblion, yn eu helpu i gymhwyso'u dysgu mewn cyd-destunau newydd, ac yn paratoi disgyblion yn dda ar gyfer arholiadau allanol.
- 58 Yn y mwyafrif o ysgolion, mae athrawon yn rhoi adborth defnyddiol ar lafar ac yn ysgrifenedig, sy'n galluogi disgyblion i ddeall eu cynnydd a sut i wella eu gwaith. Yng nghyfnod allweddol 4 yn arbennig, mae hyn yn paratoi disgyblion yn dda iawn ar gyfer arholiadau allanol. Pan fo'r asesu yn dda neu'n well, mae athrawon yn defnyddio hunanasesu ac asesu cymheiriaid yn rheolaidd.

- 59 Cyflwynodd ychydig dros ddwy o bob tair ysgol dystiolaeth o waith disgyblion ar gyfer lefel 4 i lefel 7 i CBAC er mwyn safonau addysg grefyddol yn ganolog yng nghyfnod allweddol 3 yn 2012. Mae adroddiad y Prif Safonwr ar gyfer 2012 yn nodi mai dim ond dealltwriaeth ychydig o ysgolion o lefelau a dderbyniwyd yn llawn. Felly mae'r gwaith o asesu lefelau yn debygol o fod yn anghywir mewn llawer o ysgolion, ac mae hyn yn effeithio ar ddefnyddioldeb y data, ar lefel ysgolion a lefel genedlaethol. Fodd bynnag, nid oes llawer o gydberthynas rhwng cywirdeb lefelu yng nghyfnod allweddol 3 a chywirdeb safonau disgwylidig mewn TGAU yng nghyfnod allweddol 4. Yn gyffredinol, mae gan ysgolion ddealltwriaeth well o lawer o ofynion TGAU.
- 60 Ym mhob ysgol bron, rhoddir lefel darged i ddisgyblion ar gyfer eu gwaith ar ddiwedd cyfnod allweddol 3 neu radd TGAU darged, ac maent yn ymwybodol o hynny. Fodd bynnag, nid yw'r targedau hyn yn cael eu llywio digon gan farn broffesiynol athro arbenigol, gan y cânt eu gosod y tu allan i'r adran yn aml, a'u cynhyrchu gan fodolau cyfrifiadur ar sail cyrhaeddiad blaenorol. Mae targedau yng nghyfnod allweddol 3 yn fwy tebygol o gynnwys diffyg her na bod yn rhy heriol, ond mae targedau cyfnod allweddol 4 yn gyffredinol yn cynnig lefel her briodol. Os nad yw disgyblion yn cofrestru ar gyfer cymhwyster ffurfiol yng nghyfnod allweddol 4, nid oes ganddynt darged ar gyfer eu gwaith mewn addysg grefyddol gan nad oes unrhyw fesur cenedlaethol arall ar gyfer eu cyflawniad.
- 61 Mae bron pob un o'r ysgolion yr ymwelwyd â nhw yn darparu adroddiad priodol i rieni am gynnydd eu plentyn mewn addysg grefyddol.

### Cynllunio'r cwricwlwm

- 62 Mae bron pob un o'r ysgolion yn bodloni gofynion eu maes llafur a gytunwyd yn lleol ar gyfer addysg grefyddol. Nid yw ychydig iawn o ysgolion yn bodloni'r gofynion yng nghyfnod allweddol 4 am nad oes digon o amser gwersi i ymdrin â'r maes llafur neu oherwydd bod gwersi addysg grefyddol yn cael eu defnyddio i weithio tuag at gymwysterau eraill, fel Sgiliau Hanfodol Cymru neu Bagloriaeth Cymru, ac nid ydynt yn ymdrin â'r maes llafur yn ddigon da oherwydd hynny.
- 63 Ar gyfartaledd, caiff disgyblion un wers yr wythnos (rhyw awr o hyd) o addysg grefyddol yng nghyfnod allweddol 3. Mewn ychydig o ysgolion, neilltuir llai o amser i addysg grefyddol yng nghyfnod allweddol 3 na hanes neu ddaearyddiaeth, ond nid oedd sail resymegol gan yr un o'r ysgolion ar gyfer hyn, ac mae'n cael effaith negyddol ar agweddau disgyblion. Mewn ychydig iawn o ysgolion, darperir addysg grefyddol o fewn rhaglen ehangach o ddysgu yn seiliedig ar destunau sy'n ymdrin â nifer o feysydd cwricwlwm, fel y dyniaethau. Gall rhaglen o'r fath helpu athrawon i ganolbwyntio ar ddatblygu medrau disgyblion, a chyhyd â bod digon o gyfraniad gan athrawon arbenigol wrth ddylunio a monitro'r rhaglen, nid yw'n cael effaith negyddol ar safonau mewn addysg grefyddol.
- 64 Mewn un ysgol, nid oes unrhyw wersi addysg grefyddol ym Mlwyddyn 9, ond caiff yr amserlen arferol ei hatal o bryd i'w gilydd, a darperir rhaglen o addysg grefyddol i'r disgyblion ar y diwrnodau hyn yn lle hynny. Caiff y trefniant hwn effaith negyddol ar gynnydd, safonau a'r nifer sy'n dewis astudiaethau crefyddol yng nghyfnod allweddol 4, am ei fod yn rhy fyr i alluogi datblygiad dros gyfnod.

- 65 Mae'r amser a neilltuir i'r cwrs TGAU llawn mewn astudiaethau crefyddol yn amrywio yn yr ysgolion yr ymwelwyd â nhw, o rhwng dwy awr i bum awr bob pythefnos. Mae ychydig llai na hanner yr ysgolion yn neilltuo pum awr bob pythefnos, sef yr amser cyfartalog a ddyrennir fel arfer i bwnc di-graidd ar gyfer dyfarniad TGAU sengl. Fodd bynnag, dim ond dwy awr bob pythefnos y mae hanner yr ysgolion yn ei neilltuo, ac mae athrawon yn yr ysgolion hyn yn ei chael hi'n anodd ymdrin â'r cwrs yn yr amser hwnnw. Yn aml, defnyddiant ystod gyfyngedig o ddulliau addysgu ac maent yn canolbwyntio'n rhy gul ar addysgu disgyblion sut i lwyddo yn yr arholiad yn hytrach na datblygu eu medrau'n ehangach.
- 66 Mewn rhai ysgolion sydd ond yn darparu dwy awr o amser cwricwlwm, mae canran y disgyblion sy'n cyflawni graddau A\* i C mewn astudiaethau crefyddol yn uwch nag mewn pynciau â phum awr o amser, fel hanes neu Saesneg. Y rheswm am hyn yw bod yr ysgolion hyn yn cymryd camau i wneud yn iawn am y diffyg amser, yn benodol drwy ddechrau'r cwrs TGAU ym Mlwyddyn 9 a darparu gwersi ychwanegol neu sesiynau galw i mewn amser cinio ac ar ôl ysgol. Er bod hyn yn helpu disgyblion i gyflawni safonau da, mae'n arwain at lwyth gwaith annheg i rai athrawon a disgyblion.
- 67 Mae'r amser a neilltuir i'r cwrs TGAU byr mewn astudiaethau crefyddol yn amrywio yn yr ysgolion yr ymwelwyd â nhw o un awr bob pythefnos i dros ddwy awr, er mai dwy awr bob pythefnos y mae mwyafrif helaeth yr ysgolion yn ei neilltuo. Nid yw un awr mewn pythefnos yn ddigon o amser i ymdrin yn llawn â'r cwrs ac i alluogi disgyblion i wneud y cynnydd y dylent fod yn ei wneud.
- 68 Mae rhyw hanner yr ysgolion yng Nghymru yn cofrestru'r rhan fwyaf o'u disgyblion ar gyfer y cymhwyster TGAU byr mewn astudiaethau crefyddol hyd yn oed pan na fyddant wedi dewis y pwnc, am ei fod yn rhoi'r cyfle iddynt ennill cymhwyster arall mewn maes lle mae'n ofynnol iddynt yn gyfreithiol i barhau â'u dysgu yng nghyfnod allweddol 4. Yn gynyddol, mae ysgolion yn ymdrin â'r cwrs llawn yn ystod yr un dyraniad amser (h.y. y dyraniad amser addysg grefyddol) gyda disgyblion y teimlant y gallent ennill gradd C neu uwch.
- 69 Nid yw ychydig iawn o ysgolion yn cynnig y cyfle i ddisgyblion gymryd astudiaethau crefyddol ar lefel TGAU yng nghyfnod allweddol 4. Pan fydd hyn yn digwydd, y ffaith nad yw'r nifer o ddisgyblion sy'n dewis y pwnc yn ddigonol i lunio grŵp ymarferol yw'r rheswm am hynny fel arfer. Yn yr achosion hynny, nid yw dewisiadau ar gyfer cyd-gyflwyno'r pwnc ag ysgolion eraill wedi'u harchwilio yn aml.

#### **Ymagwedd gydweithredol at astudiaethau crefyddol yng nghyfnod allweddol 4**

Nid oedd un ysgol uwchradd wedi gallu darparu'r cwrs TGAU llawn mewn astudiaethau crefyddol yn y blynyddoedd diwethaf am nad oes digon o ddisgyblion yn dewis y pwnc i'w wneud yn ymarferol. Aeth yr ysgol i'r afael â hyn drwy weithio ar y cyd â phum ysgol uwchradd arall i ddarparu'r cwrs o un safle i'r holl ddisgyblion yn y consortiwm. Gall y disgyblion symud ymlaen i'r cyfnod ôl-16 gan fod y consortiwm yn cynnig astudiaethau crefyddol ar Safon Uwch hefyd. Mae'r trefniant hwn ar y cyd wedi bod o fudd i'r staff yn yr ysgolion yn y consortiwm hefyd, gan eu bod yn rhannu cyfrifoldeb am addysgu'r cyrsiau ar y cyd.



- 70 Mae trefniadau amrywiol gan ysgolion i ddarparu addysg grefyddol statudol i ddisgyblion nad ydynt yn dilyn yr un cwrs TGAU yng nghyfnod allweddol 4. Yr amser a neilltuir i addysg grefyddol yw naill ai un i ddwy wers bob pythefnos yn yr ysgolion yr ymwelwyd â nhw ar gyfer yr arolwg hwn. Nid yw un ysgol yr ymwelwyd â hi yn cynnig gwersi rheolaidd, ond yn hytrach mae'n atal yr amserlen arferol ar gyfer diwrnodau achlysurol drwy'r flwyddyn ac yn cynnig rhaglen o addysg grefyddol am y diwrnod yn lle hynny. Fodd bynnag, nid yw darparu addysg grefyddol trwy ddiwrnodau neilltuedig yn unig yn cefnogi datblygu medrau yn effeithiol.
- 71 Mae llawer o ysgolion yn cynllunio'u hymdriniaeth o Gristnogaeth a'r prif grefyddau eraill yn briodol, er bod ychydig o ysgolion yn cyfyngu'u hymdriniaeth gormod ac yn treulio gormod o amser yn astudio un grefydd.
- 72 Ym mhob ysgol bron, mae addysg grefyddol yn cyfrannu'n gadarn at ddatblygiad ysbrydol, moesol, cymdeithasol a diwylliannol disgyblion. Nid yw hyn yn wir mewn ysgolion lle mae safonau yn anfoddhaol neu lle na roddir ddigon o amser i'r pwnc.
- 73 Nid yw cynlluniau gwaith yn ddigon penodol yn aml ynglŷn â datblygu medrau craidd disgyblion wrth fynd i'r afael â chwestiynau sylfaenol, archwilio credoau, athrawiaethau ac arferion crefyddol, a mynegi ymatebon personol. O ganlyniad, mewn ychydig o wersi a arsylwyd, mae athrawon gwannach yn canolbwyntio gormod ar wybodaeth, fel cynnwys stori mewn testun cysegredig neu ffeithiau am wyl grefyddol, yn hytrach na defnyddio'r rhain fel cyd-destunau i ddatblygu medrau disgyblion.
- 74 Nid yw llawer o ysgolion yn cynllunio'n ddigon da i ymgorffori'r dimensiwn Cymreig mewn addysg grefyddol. Yn yr ychydig o ysgolion lle caiff y dimensiwn Cymreig ei ddatblygu'n dda, mae arweinwyr crefyddol lleol a gweithwyr elusen yn cyfrannu at wersi, a bydd disgyblion yn ymweld â mannau addoli, amgueddfeydd ac arddangosfeydd. Mae'r ysgolion hyn yn sicrhau bod y cyd-destun Cymreig wedi'i gynnwys yn ei gynlluniau, er enghraifft drwy ymdrin ag agweddau ar dreftadaeth Gristnogol Cymru a'i chyfansoddiad aml-ffydd presennol.
- 75 Mae bron pob un o'r ysgolion yn ymgorffori addysg ar gyfer datblygu cynaliadwy a dinasyddiaeth fyd-eang yn dda o fewn addysg grefyddol. Er enghraifft, mae disgyblion yn datblygu eu hagweddau a'u dealltwriaeth am faterion fel rhagfarn, tloidi a chaethwasiaeth trwy ddysgu am fywydau pobl a aeth i'r afael â'r materion hyn, gan gael eu hysbrydoli gan eu ffydd.
- 76 Mewn lleiafrif o ysgolion, mae cynlluniau addysg grefyddol yn ymgorffori agweddau ar y gofynion ar gyfer cymwysterau Sgiliau Hanfodol Cymru neu Fagloriaeth Cymru yn dda. Yn yr achosion hyn, fodd bynnag, nid yw ychydig o ysgolion yn ymdrin â'r maes llafur addysg grefyddol yn ddigon da am eu bod yn rhoi gormod o bwyslais ar y gofynion ar gyfer y cymwysterau eraill hyn.
- 77 Mae disgyblion yn fwy tebygol o lawer i symud ymlaen i astudiaethau crefyddol ar lefel Uwch Gyfrannol a Safon Uwch os oes chweched dosbarth yn eu hysgol. O'r ysgolion yr ymwelodd Estyn â nhw ar gyfer yr arolwg hwn nad oes chweched dosbarth ynddynt, nid oes gan yr un ohonynt gysylltiadau cryf â darparwyr addysg bellach i gefnogi dilyniant y disgyblion mewn addysg grefyddol.

**Arweinyddiaeth, rheolaeth a gwella ansawdd**

- 78 Yn y mwyafrif o ysgolion uwchradd, caiff yr adran addysg grefyddol ei harwain yn dda. Mae arweinwyr pwnc effeithiol yn yr ysgolion hyn yn gosod disgwyladau uchel o fewn yr adran, yn monitro athrawon addysg grefyddol eraill yn fanwl, yn darparu cymorth a her briodol, yn dirprwyo agweddau ar arweinyddiaeth a rheolaeth i gydweithwyr, ac yn annog dull colegol.
- 79 Dim ond mewn lleiafrif o adrannau addysg grefyddol y mae hunanarfarnu yn dda neu'n well. Mae prinder data cenedlaethol ar addysg grefyddol ac astudiaethau crefyddol, yn enwedig yng nghyfnod allweddol 3, yn ei gwneud hi'n anodd i ysgolion gymharu safonau gydag ysgolion eraill. Dim ond lleiafrif o adrannau sy'n dadansoddi data arholiadau yn drylwyr er mwyn cynllunio ar gyfer gwella. Yn yr ychydig iawn o ysgolion lle mae hunanarfarnu yn rhagorol, mae athrawon yn cymharu canlyniadau pob disgybl sydd wedi'u cofrestru ar gyfer astudiaethau crefyddol gyda'u canlyniadau mewn pynciau eraill, yn ogystal ag ystyried eu cyrhaeddiad blaenorol a chyd-destun perthnasol, fel unrhyw anghenion dysgu ychwanegol a pha un a ydynt yn gymwys i gael prydau ysgol am ddim. Lle mae mwy nag un dosbarth TGAU, ac yn enwedig lle mae mwy nag un athro sy'n addysgu TGAU, mae'r arweinwyr pwnc gorau yn dadansoddi perfformiad pob dosbarth. Mae'r arweinwyr pwnc hyn yn defnyddio'u hunanarfarnu yn effeithiol iawn i lywio cynlluniau gwella.
- 80 Yn aml, nid yw'r amser gan yr arweinwyr pwnc i gyflawni'u rôl arweinyddiaeth yn effeithiol pan y nhw yw'r unig athro addysg grefyddol arbenigol yn yr ysgol, oherwydd eu hymrwymyadau addysgu. Bydd hyn yn digwydd fel arfer lle bydd ysgol yn gwneud defnydd sylweddol o athrawon anarbenigol, pan fydd ganddi gyfran uchel o ddisgyblion wedi'u cofrestru ar gyfer TGAU, pan na fydd yn rhoi digon o amser i gyflwyno'r cwrs TGAU llawn, neu pan na fydd yn darparu cymorth ar gyfer dadansoddi data, gan fod bob un o'r rhain yn mynnu amser gan yr arweinydd pwnc i fynd i'r afael â nhw.
- 81 Mae bron pob un o'r ysgolion yn bodloni'r gofynion statudol i gynnwys crynodeb o'r addysg grefyddol a ddarperir yn yr ysgol yn eu prosiectws. Maent hefyd yn rhoi manylion ynghylch sut gall rhiant, neu ddisgybl chweched dosbarth, arfer yr hawl i ddewis peidio ag astudio addysg grefyddol ac unrhyw ddarpariaeth amgen a wneir ar gyfer disgyblion felly. Yn ychydig o'r ysgolion yr ymwelwyd â nhw ar gyfer yr arolwg hwn, mae ychydig iawn o ddisgyblion yn cael eu tynnu allan o wersi addysg grefyddol gan eu rhieni. Caiff bron pob un o'r disgyblion hyn eu tynnu allan oherwydd credoau crefyddol eu rhieni. Ym mhob achos lle caiff disgyblion eu tynnu allan, mae trefniadau amgen boddhaol gan yr ysgolion ar waith.
- 82 Mae diffyg cyfleoedd ar gyfer datblygiad proffesiynol a rhwydweithiau dysgu yn golygu nad yw arfer dda yn cael ei rhannu digon, ac nid eir i'r afael yn effeithiol â materion fel strategaethau i godi cyrhaeddiad bechgyn, cywirdeb asesu lefelau perfformiad yng nghyfnod allweddol 3 a chynllunio ar gyfer datblygu medrau.

- 83 Mewn ychydig o ysgolion, mae arweinwyr pwnc ac athrawon arbenigol yn trefnu i gyfarfod yn anffurfiol gyda chydweithwyr o ysgolion eraill yn eu hardal i gyfnewid syniadau a gweithio gyda'i gilydd ar faterion sydd o ddiddordeb cyffredin iddynt. Weithiau, bydd y cyfarfodydd hyn yn cael eu ffurfioli fel rhan o ddiwrnodau HMS ar y cyd ar draws grŵp o ysgolion, a byddant yn fwy effeithiol pan fydd hyn yn digwydd, am eu bod yn canolbwyntio ar arfer dda ac wedi'u cysylltu'n uniongyrchol â chynllunio gwelliant o fewn ysgolion.
- 84 Nid yw'r rhan fwyaf o athrawon addysg grefyddol yn cael digon o gyfleoedd datblygiad proffesiynol sy'n benodol i'w pwnc, ac anaml y bydd athrawon arbenigol yn cael unrhyw ddatblygiad proffesiynol mewn addysg grefyddol. Dim ond ychydig iawn o'r ysgolion yr ymwelwyd â nhw oedd wedi cael cymorth allanol ar gyfer addysg grefyddol gan eu hawdurdod lleol neu CYSAG yn y tair blynedd diwethaf. Mae ychydig iawn o athrawon yn mynychu cyrsiau addysg grefyddol yn cael eu darparu gan gwmnïau preifat, ac yn elwa arnynt.

## Atodiad 1: Sail y dystiolaeth

Mae'r adroddiad hwn yn defnyddio gwybodaeth o ymweliadau ag 20 o ysgolion uwchradd. Mae'r sampl hon yn ystyried amrywiaeth o gyd-destunau'n ymwneud â lleoliad daearyddol, cefndir economaidd-gymdeithasol, maint ysgol a chyd-destun ieithyddol. Yn ystod yr ymweliadau hyn, bu arolygwyr:

- yn arsylwi gwersi yng nghyfnodau allweddol 3 a 4;
- yn craffu ar samplau o waith disgyblion a dogfennau adrannau;
- yn cyfarfod â grwpiau o ddisgyblion; ac
- yn cyfarfod ag athrawon ac uwch reolwyr.

Cafwyd tystiolaeth ychwanegol o:

- ddata arholiadau astudiaethau crefyddol TGAU;
- adroddiad y Prif Safonwr ar addysg grefyddol yng nghyfnod allweddol 3; a
- thrafodaeth gyda grŵp cynrychioliadol o Gymdeithas CYSAGau Cymru (Cynghorau Ymgynghorol Sefydlog ar Addysg Grefyddol).

Ymwelwyd â'r ysgolion canlynol ar gyfer yr arolwg hwn:

- Coleg Cymunedol Y Dderwen, Pen-y-bont ar Ogwr
- Ysgol Brynteg, Pen-y-bont ar Ogwr
- Ysgol Dinas Bran, Sir Ddinbych
- Ysgol Dyffryn Conwy, Conwy
- Ysgol Gyfun Caerllion, Casnewydd
- Ysgol Gyfun Cas-gwent, Sir Fynwy
- Ysgol Gyfun Coedcae, Sir Gaerfyrddin
- Ysgol Gyfun Glan Afan, Castell-nedd Port Talbot
- Ysgol Gyfun Gymraeg Bryn Tawe, Abertawe
- Ysgol Gyfun Gymraeg Plasmawr, Caerdydd
- Ysgol Gyfun Sant Martin, Caerffili
- Ysgol Gyfun Ystalyfera, Castell-nedd Port Talbot
- Ysgol Gymunedol Llangatwg, Castell-nedd Port Talbot
- Ysgol Tre-gŵyr, Abertawe
- Ysgol Uwchradd Casnewydd, Casnewydd
- Ysgol Uwchradd Cathays, Caerdydd
- Ysgol Uwchradd Dewi Sant, Sir y Fflint
- Ysgol Uwchradd Rhymni, Caerdydd
- Ysgol Uwchradd y Ddraenen Wen, Rhondda Cynon Taf
- Ysgol Uwchradd y Trallwng, Powys

**Awdur yr adroddiad cylch gwaith a thîm yr arolwg**

Mark Champion AEM	Awdur yr adroddiad cylch gwaith
Denise Wade AEM	Aelod tîm
Mary Parry AY	Aelod tîm

Mae tudalen hwn yn fwriadol wag

<b>Cyngor Sir Ddinbych</b> <b>Cyngor Ymgynghorol Sefydlog Addysg Grefyddol</b> <b>(CYSAG)</b>		
Dyddiad y Cyfarfod:		11 Hydref 2013
Eitem ar y Rhaglen:	<b>10</b>	<b>Cymdeithas CYSAG Cymru</b>
<u>Cefndir yr Adroddiad:</u>		
<p>Mae CYSAG yn dal yn aelod o Gymdeithas CYSAG Cymru ac yn derbyn adroddiadau cyfarfodydd gan yr aelodau sydd yn eu mynychu, ac yn derbyn cofnodion ac unrhyw adroddiad arall gan y Gymdeithas.</p>		
<u>Pwrpas yr Adroddiad:</u>		
<p>Rhoi gwybod i aelodau am ffocws a phrif ganlyniadau cyfarfodydd blaenorol.</p>		
<u>Argymhellion:</u>		
<ul style="list-style-type: none"><li>▪ Derbyn cofnodion y cyfarfod blaenorol.</li><li>▪ Cytuno ar bresenoldeb yng nghyfarfod nesaf CCYSAGC (Castell Nedd - Port Talbot)</li><li>▪ Ystyried enwebiadau ar gyfer y Pwyllgor Gwaith</li></ul>		

Mae tudalen hwn yn fwriadol wag





**Cyfarfod Cymdeithas CYSAGau Cymru, Gwynedd  
(Siambwr Dafydd Orwig, Caernarfon), 19 Mehefin 2013  
(10.30am – 3pm)**

*Wales Association of SACREs meeting, Gwynedd (Dafydd  
Orwig Chamber, Caernarfon), 19 June 2013 (10.30am –  
3pm)*

<p><b>Ynys Môn / Anglesey</b> Bethan James</p> <p><b>Blaenau Gwent</b> Gill Vaisey</p> <p><b>Pen-y-bont ar Ogwr / Bridgend</b> Edward Evans Carys Pritchard</p> <p><b>Caerffili/ Caerphilly</b></p> <p><b>Caerdydd / Cardiff</b> Carys Pritchard</p> <p><b>Sir Gaerfyrddin / Carmarthenshire</b> Aled Jones Mary Parry</p> <p><b>Ceredigion</b> Cyng. Lyndon Lloyd</p> <p><b>Conwy</b> Phil Lord N.C. Richter</p>	<p><b>Sir Ddinbych / Denbighshire</b> Phil Lord Martin Evans-Jones</p> <p><b>Sir y Fflint / Flintshire</b> Phil Lord</p> <p><b>Gwynedd</b> Bethan James Deian Evans WMMeredeth Ken Robinson</p> <p><b>Merthyr Tudful / Merthyr Tydfil</b> Cllr Ernie Galsworth Carys Pritchard</p> <p><b>Sir Fynwy / Monmouthshire</b> Gill Vaisey</p> <p><b>Castell-nedd Port Talbot / Neath and Port Talbot</b></p> <p><b>Casnewydd / Newport</b></p> <p><b>Sir Benfro / Pembrokeshire</b></p> <p><b>Powys</b> John Mitson</p>	<p><b>Rhondda Cynon Taf</b> Carys Pritchard</p> <p><b>Abertawe / Swansea</b></p> <p><b>Torfaen</b> Helen Bevan</p> <p><b>Bro Morgannwg / Vale of Glamorgan</b> Carys Pritchard</p> <p><b>Wrecsam / Wrexham</b> Libby Jones Tania ap Siôn</p> <p><b>Sylwedyddion / Observers</b> Ben Wigley REMW</p>
---	--	---

## Minutes

1. Cyflwyniad a chroeso / *Introduction and welcome*. Chair Edward Evans welcomed members to the meeting and welcomed Mr Selwyn Griffiths, past chair of Gwynedd County Council and current Chair of Gwynedd SACRE.

Mr Selwyn Griffiths thanked the Chair and welcomed members to Gwynedd, which he described as one of the most beautiful area of Wales. Mr Griffiths emphasised the commitment of Gwynedd County Council to conducting all business through the medium of Welsh. He also acknowledged the many different cultures around the area. A former teacher and now a councillor, Mr Griffiths thanked Bethan James for her hard work and commitment to Gwynedd SACRE as a Local Authority advisor and wished her well in her new role as a Systems Leader for GwE.

Director of Education for Gwynedd, Mr Dewi R Jones addressed members, reiterating the welcome of Councillor Griffiths. Mr Jones spoke of the change in attitudes to Religious Education referring back to when RE was often described as one of the ‘Cinderella subjects’, which had to fight for her place within the fields of Maths, science and languages, for example. He congratulated teachers, SACREs and WASACRE for their hard work, vision and commitment to the subject, adding that due to their enthusiasm, their ability to inspire children and their support for RE, this description has now disappeared.

Mr Jones referred to two publications in his address. The first was by Dr Barry Morgan of Bangor University (2013) “Thinking about how we will develop RE in the future” and the second was the Robert Hill report published by Welsh Government (18 June 2013). In summary, Mr Jones said that RE is much more than just information and emphasised the importance of Religious Education and the wealth of experiences pupils can have in a school, either in the classroom or the whole school, for example, pupils having time to reflect and think and consider other people’s viewpoints. Mr Jones said that through Religious Education and collective worship we are allowing pupils to do this. He went on to say that teachers of RE are, and should continue to be, creative in their planning, and the way that they inspire children is a core part of that planning. Quoting from the Hill report, Mr Jones said, “behind all the changes the most important thing is the learning and experiences and the standard of the teaching. I think what happens in the classroom lasts forever and has to be done properly to have any influence on standards.”

Mr Jones ended his address by thanking WASACRE and urged the continuation of the Association’s commitment to Religious Education and Collective Worship in Wales.

Members were then given a presentation by year 8 pupils from Ysgol Syr Hugh Owen, Caernarfon. The pupils shared what they had been doing in RE that term. They began by explaining the topic, which was ‘Fundamental questions about Islam’. Initially pupils had worked on a variety of tasks about the Five Pillars of Islam, including Muslim pilgrimage and Ramadan. They had worked in groups in class to create different ways of learning about Ramadan and gave a demonstration of some of these, which included a word association game and a rap that they performed. Pupils also linked their unit of work to the skills they had developed during their learning.

Chair Edward Evans thanked the pupils and linked their work with the current situation in Britain.

2. Adfyfyrion tawel / *Quiet reflection*. The Chair shared an excerpt from his favourite book 'Wind in the Willows' and asked members to consider their own responses to the reflection.
3. Ymddiheuriadau / *Apologies*. Meinir Loader and Helen Gibbon. Leslie Francis, Brian Rogers and Dafydd Treharne and Rameez Delpack, Gavin Craigen, Rheinallt Thomas, Vicky Thomas, Cllr Arwel Roberts, Christine Abbas, Sue Cave, Huw Edwards, Huw George, Jenny Garrard.
4. Cofnodion y cyfarfod a gynhaliwyd yng Nghasnewydd, 22 Mawrth 2013 / *Minutes of meeting held in Newport, 22 March 2013*. The minutes were accepted as a true record of the meeting.
5. Cyflwyniad NAPfRE:  
*NAPfRE presentation: Phil Lord REQM*

Phil Lord updated members on the development of the RE Quality Mark for a specifically Welsh context. Using a PowerPoint presentation, he summarised the themes of the RE Quality Mark. He emphasised that the RE Council for England and Wales, the Culham and St Gabriel's Trust, and the National Society are all supportive in the development of the Quality Mark. PL felt that it was important that the RE Quality Mark should also be available to schools in Wales and has been working with Mary Myatt to place it within a Welsh context and format. There has been a pilot in which four schools took part. REQM has been set up to: 1. Raise the profile of RE in schools. 2. Celebrate a commitment to excellence in RE. 3. Enable dissemination for measuring, planning and developing the quality of RE teaching and learning. 4. Encourage schools to increase the range and quality of teaching and learning in RE to improve standards. 5. Provide a structure and framework for dioceses and SACREs to map high quality RE.

PL summarised the main messages in relation to the REQM:

- It is a good starting point for schools and RE departments, which can use it as a tool for professional development for themselves or other departments in school.
- It helps to identify good schools and the sharing of good practice across schools.

PL had worked with Tania ap Sion and the WASACRE Executive in amending the English criteria for the REQM for a Welsh context. Teachers from the schools that had piloted the REQM also provided members with detailed and positive feedback in relation to their experiences.

PL asked WASACRE members if they would consider the Association funding the translation of documents (approx. £500.00) and publicising the quality mark through the 22 SACREs. The Chair commented on the importance of the translation of the documents and Treasurer John Mitson confirmed that WASACRE was in a position to fund this. Members agreed that funding for translation should be provided. PL said that he would be presenting to the AREAC conference on 1 July 2013 and Mary Myatt will be delivering training on 7 October 2013 for Assessors in Wales. It is important to have trained

assessors in Wales who are familiar with the Welsh context and also to have Welsh-medium assessors.

The Chair confirmed with PL that it had been piloted in North Wales and the cost for applying for the REQM assessment would be £450.00 per school. PL also confirmed that the award lasts for 3 years and schools would need to re-apply after that period, hopefully for a higher award.

Carys Pritchard (Systems Leader for South Central Consortia) thanked PL and the schools for sharing their experiences. It was clear that the schools had benefited from this and that it was not perceived as an extra burden. She said that it was important to emphasise that schools would appreciate the benefit of help with Self Evaluation and Welsh-medium documents would be welcomed. CP also pointed out the need for the Welsh quality mark to be clearly labelled on the website for Welsh schools. Gill Vaisey asked about schools who could not afford to pay for the process, and in response PL confirmed that all the documents would be free on the REQM website for schools to assess themselves without having to pay to go through the process formally with an assessor. However, if they did want to be awarded the quality mark, payment would be needed.

A Ceredigion member suggested that local SACREs could draw the schools' attention to the REQM and promote it. The link to be shared with individual schools is [www.reqm.org](http://www.reqm.org). Bethan James suggested that this could be a good format for SACREs to use themselves when monitoring RE and perhaps SACREs should be discussing this at their local meetings. The Chair thanked Phil Lord and the teachers involved in the Pilot for their presentation and hard work.

5. Gohebiaeth /Correspondence. Libby Jones read out the response from Leighton Andrews regarding the current Curriculum Review in Wales. The consultation for the Review will be out some time in September 2013 and it was agreed that the WASACRE Executive Committee will respond to the consultation on behalf of WASACRE due to the time constraints of the next main meeting being moved to the same day as the conference.

#### 7. Diweddariadau/Up-dates:

##### *Adolygiad Thematig Estyn/ Estyn Thematic Review.*

An update was provided by Mary Parry. The report was published on the previous day (18.6.13) and is available on the Estyn website. Three inspectors looked at statutory Religious Education in key stages 3 and 4 in 22 schools across Wales. This consisted of one day in each school. One lesson in KS3 (year 9) and one lesson in KS4 (year 10) were observed. Inspectors looked at documentation, schemes of work, planning, and talked to Heads of Department and 10 pupils from KS3 and 10 pupils from KS4 with a questionnaire. One of the headlines of this report is that RE is a more popular subject than any subject that is not a core subject. This is encouraging and highlights the positive attitude of the pupils towards Religious Education. One of the main messages was that pupils saw the value of the subject in their lives and that they felt that RE would help them. Mark Campion will be speaking about the report in more detail at the conference.

There were six recommendations for schools and two for the Welsh Government. For schools, these related to:

- Boys' achievement

- Offering an examination qualification for core RE to raise standards
- Teacher assessment at KS3
- More challenging tasks for pupils to achieve higher levels
- Curriculum, staffing and timetabling arrangements to enable pupils to make progress from KS3 to KS4
- Strengthening Self Evaluation

For Welsh Government, these related to:

- Opportunities for CPD
- Publishing data for RE

Some points raised by members were: Is raising boys' achievement an RE only issue? There are strong links between RE and Literacy and therefore it may be a subject more popular with girls. More could be done to improve standards with boys. The syllabus content may be key to raising boys' interest and achievement in RE.

It was encouraging to see the report in the Western Mail relating to the Estyn Thematic Review. The status of RE has increased on the whole. In terms of responding appropriately to particular aspects of the Estyn Review, research is needed to understand properly some of the results.

It was agreed that WASACRE would circulate the Estyn Thematic Review report to SACREs so that they have a copy and can also circulate the report to schools. A copy would also be placed on the WASACRE website.

*Adolygiad gan Lywodraeth Cymru o adroddiadau blynyddol CYSAG/Welsh Government review of SACRE annual report.*

An update was provided by Tania ap Sion. The process relating to the Welsh Government Review of SACRE reports has been discussed in many Executive meetings over the past few years. The current review document covers 3 three years of annual reports. It is a requirement that SACREs submit their annual reports to Welsh Government and it is these submitted documents that inform the content of the review. The review document has been shared in draft format with the Executive and advisors, who have provided useful feedback to Welsh Government. We do not know as yet when it will be published officially.

The draft review document reflects a very positive and helpful view of SACREs in Wales and their areas of work. It highlights an awareness of the significant contribution of SACREs to Religious Education and Collective Worship. There has been recognition of the changing situation in Wales and how this will affect SACREs. The main recommendations to SACREs are to continue to do what they are doing in order to raise standards and to support schools, monitor schools and provide advice about teaching methods, etc to their Local Authorities, and to have in place an evaluation process. The report also talks about the importance of ensuring that Collective Worship takes place according to legal requirements. There is emphasis on SACREs supporting Local Authorities with the Self Evaluation process. There are a number of connections between this review and the Estyn Thematic Review, for example, boys' achievement strategies and the use of examination results and the purposeful use of data. Finally, SACREs should report on the effectiveness of the advice and support given in relation to Collective Worship. It was agreed that this is an important document despite the age of the information within it. There is a great deal in the report that SACREs

can usefully discuss. As soon as the document is published, WASACRE will make it available to SACREs so that they can respond to it.

*CYSAGau Gynhadledd/WASACRE Conference*

The forthcoming WASACRE Conference was noted, taking place on 10 October 2013.

8. Adroddiad ar gyfarfod y Pwyllgor Gwaith a gynhaliwyd ar 16 Mai 2013 /  
*Report from the Executive Committee held on 16 May 2013*

Members received the summary of the Executive meeting with their papers.

9. U.F.A. / *A.O.B.*

There was no other business.

10. Dyddiad y cyfarfod nesaf / *Date for next meeting.* The next WASACRE meeting will now take place on the day of the WASACRE Conference on Thursday, 10 October 2013 (The Conference will finish at 3.30pm and a short WASACRE meeting will take place from 3.45-4.45pm). Papers for the meeting will be circulated to members by their local SACRE.

draft

## WASACRE Annual General Meeting minutes, 19 June 2013

1. Cofnodion Cyfarfod Blynyddol a gynhaliwyd yn Llandudno Junction ar 26 Mehefin 2013  
*Minutes of the Annual General Meeting held in Wrexham, 26 June 2012 .*  
The minutes were accepted as a true record of the meeting.

2. Materion yn Codi /  
*Matters Arising.*  
There were no matters arising.

3. Adroddiad CCYSAGauC am 2012-2013  
*WASACRE Report for 2012-2013.*  
The Chair presented the annual report to members. It was confirmed that the period it covers is Summer 2012, Autumn 2012 and Spring 2013. The report was accepted by members. The report will be circulated to SACREs.

4. Adroddiad y Trysorydd /*Treasurer's Report.*  
Treasurer John Mitson presented the report and pointed out that the main source of income for the Association is from subscriptions. To date all subscriptions, apart from one, had been received from the SACREs. Spending is higher this year due to the KS3 training offered by WASACRE in association with the consortia. Also, expenses are higher this year due to translation services and expenses from last year being included in this year's accounts. During the year, expenditure exceeded income by £1469.31. However, at the end of the financial year, three subscriptions had not been received and, if they had been paid at that point, this would have reduced the overspend in year by £1224.00, leaving an overspend in year of £245.31. This compares with an under spend in year in 2011/2012 of £3384.66. The financial year commenced with a balance of £18812.88 and ended with a balance of £17343.57. The finances of WASACRE, therefore, remain in a very healthy condition, although they represent a reduction on the position at the end of 2011/2012 by £1469.31. WASACRE is, therefore, in a strong position to fund its planned activities that support SACREs and schools.

It was recommended that subscriptions for the current financial year should rise by 2.08%, which raises subs to £418.00 per SACRE. This was accepted by members and all members present agreed to maintain the expenses amounts. Phil Lord noted that WASACRE pays for Reflections in RE News but some authorities did not have access as they do not pay for RE News. John Mitson, Treasurer confirmed that SACREs still have copies of Reflections that they can share with those authorities. Tania ap Sion pointed to the Executive minutes with regard to RE News and the meeting that took place between WASACRE, RE News and REMW. A positive initial discussion had taken place and members would be kept abreast of any developments.

John Mitson asked for the accounts to be accepted. Members accepted the accounts and the Chair thanked John Mitson for a clear and succinct report and his work throughout the year.

5. Sylwadau'r Cadeirydd Ymadawol / *Outgoing Chair's comments*  
Chair, Edward Evans thanked members for the opportunity and privilege of being Chair. He believes that the one thing that gives stability to people is religion and the more we

can promote understanding of religious diversity the better. Edward said that he is happy that he can be a part of that. The Chair proposed that the Vice Chair, Tania ap Sion move to position of Chair.

6. Ethol Cadeirydd /

Election of Chairman

Vice Chair, Tania ap Sion, took the position of Chair. She thanked Edward Evans for his commitment and work on behalf of WASACRE over the past two years. She emphasized the privilege of being able to serve as Chair to the Association and recognized the challenging times ahead where WASACRE would have an important and creative role to play.

7. Ethol Is-Gadeirydd

*Election of Vice-Chair*

Gavin Craigen was elected to the position of Vice Chair to the association.

8. Ethol aelodau i'r Pwyllgor Gwaith / *Election of members to the Executive*

The Chair emphasised that it had been very heartening to see so many SACRE members willing to put their names forward to sit on the Executive Committee. It reflects positively on perceptions of WASACRE and its work. The following appointments have been made: Mark Brown (Executive member, Conwy SACRE)  
Mary Parry (Executive member, Carmarthenshire SACRE)

For the third position on the Executive Committee, there was a tie between Cllr Michael Gray (Caerphilly SACRE) and Revd Roy Watson (Blaenau Gwent SACRE). With members' permission WASACRE will ask SACREs to vote again on just those two candidates by email. Libby Jones will arrange this with SACREs. Members agreed to this and Edward Evans proposed that we look at the constitution on this matter for future reference.

9. U.F.A. / *A.O.B.* There was no other business.

10. Dyddiad y cyfarfod nesaf/*Date of next meeting.* Details of the next AGM in June 2014 will be circulated when a decision is made. The Chair thanked Gwynedd County Council and SACRE for hosting the meeting and thanked in particular the following people: Ken Robinson, Selwyn Griffiths, Director of Education for Gwynedd, Bethan James, Translators, and all Members.



## **Enwebiadau ar gyfer Pwyllgor Gwaith y CCYSAGauC**

### **Nominations for the Executive Committee**

Mae DAU enwebiadau ar gyfer UN safle ar y Pwyllgor Gwaith.

There are TWO nominations for ONE position on the Executive Committee.

#### **1. Y Cynghorydd D Michael Gray CYSAG Caerphilly**

Rwy'n aelod oes o'r Eglwys Fethodistaidd. Ar ôl bod yn athro Ysgol Sul, rwy'n Bregethwr Lleol Trwyddedig yn yr Eglwys Fethodistaidd, yn organydd eglwys, ac yn swyddog eglwys ar lefelau ardal, rhanbarthol a chenedlaethol, yn ogystal â bod yn Gydlynnydd Cymorth Cristnogol Lleol, yn gyn-Ysgrifennydd a chyn-Gadeirydd fy nghanen leol o 'Eglwysi Ynghyd', ac yn aelod cyswllt o CYTUN .

Rwy'n Gynghorydd ar Gyngor Bwrdeistref Sirol Caerffili, ac yn Gadeirydd Pwyllgor CYSAG Cyngor Bwrdeistref Sirol Caerffili, ac rwyf wedi cynrychioli CYSAG CBSC ar GCYSAGauC ers 1996.

Rwy'n gyn-aelod o Bwyllgor Gwaith CCYSAGauC, ac yn gyn-Is-gadeirydd (2008-2009) a chyn-Gadeirydd (2009-2011) CCYSAGauC, ac rwy'n dymuno cynnig i Bwyllgor Gwaith CCYSAGauC fy mhrofiad hir o gefnogi a hybu Addysg Grefyddol mewn ysgolion ledled Cymru.

#### **Councillor D Michael Gray Caerphilly SACRE**

I am a lifelong member of the Methodist Church, having been a Sunday school teacher I am an accredited local Preacher of the Methodist Church, church organist, and church officer at local, regional & national level, also area Christian - Aid Coordinator and past Secretary , Chairman of my 'ChurchesTogether' and affiliated to CYTUN .

I am a Caerphilly County Borough Councillor, Chairman of Caerphilly County Borough Council SACRE Committee and represented CCBC SACRE on WASACRE since 1996, up to the present date.

I am a past member of the WASACRE Executive Committee and also past Vice - Chairman (2008 - 2009) and Chairman of WASACRE (2009 - 2011), and wish to offer the WASACRE EXECUTIVE my long experience of supporting and projecting Religious Education throughout the schools of Wales.

## **2. Parch. Roy Watson CYSAG Blaenau Gwent**

Mae'r Parch. Roy Watson yn Weinidog Methodistaid sy'n gwasanaethu Abertyleri, Blaenau Gwent.

Mae profiad blaenorol a chyfredol y Parch. Watson fel a ganlyn:-

- Pennaeth AG, Ysgol Uwchradd Willows, Y Sblot, Caerdydd, 1976 – 1996
- Aelod o GYSAG De Morgannwg, 1992 – 1996
- Aelod o GYSAG Blaenau Gwent ers 1996
- Cadeirydd Llywodraethwyr Ysgol Gynradd Coed y Garn, Nant-y-glo, ers 1996
- Dyfarnwr Pêl-droed i Gymdeithas Bêl-droed Cymru, 1980 – 2003
- Aelod o Dîm y Gaplaniaeth, 6<sup>ed</sup> Dosbarth, Coleg Gwent, Glynabw

## **Rev. Roy Watson Blaenau Gwent SACRE**

Rev. Roy Watson is a Methodist Minister covering Abertillery, Blaenau Gwent.

Rev. Watson's previous and current experience is as follows:-

- Head of RE, Willows High School, Splott, Cardiff – 1976 – 1996
- Member of South Glamorgan SACRE 1992 – 1996
- Member of Blaenau Gwent SACRE 1996 – present
- Chair of Governors, Coed y – Garn Primary School, Nantyglo 1996 – present
- Welsh Football Association. Soccer Referee 1980 – 2003
- Part of Chaplaincy Team, 6<sup>th</sup> Form, Coleg Gwent, Ebbw Vale